

QUADERN 2



CLAU DE PAS

Mòdul de Valencià

Formació Bàsica de Persones adultes

Autors: Agustí Pasqual, Sara Bataller y Josep Vicent Galan

CCIR
EDITORIAL

Valencià per adults

Nivell bàsic

Il·lustracions: Disseny gràfic ECIR
Disseny i il·lustració e coberta: Disseny gràfic ECIR

Disseny d'interior: Disseny gràfic ECIR
Edició: Editorial ECIR
Impressió: Indústries gràfiques Ecir (IGE)

© ES PROPIETAT
Agustí Pasqual
Sara Bataller
Josep Vicent Galan
Editorial ECIR, S.A

Depòsit legal: V-3725-2007
I.S.B.N.: 978-84-9826-361-9
Imprès a Espanya – *Printed in Spain*

Reservats tots els drets. Ni la totalitat, ni part d'aquest llibre no pot ser reproduït o transmés mitjançant procediments electrònics o mecanismes de fotocòpia, grabació, informació o qualsevol altre sistema, sense el permís escrit de l'editor

Aquest Mòdul de Valencià és un material didàctic adreçat a la Formació Bàsica de les Persones Adultes. La seua intenció és abastar el cycle primer i el cycle segon (primer nivell i segon nivell) d'aquella Formació Bàsica. A més, hem considerat exhaustivament el nivell bàsic (A1 i A2) de la llengua, dintre del Marc Europeu comú de referència per a les Llengües. Per tant, aquest material pretén desenvolupar el procés d'aprenentatge del valencià des de la doble vessant de formació i de nivell bàsics.

Hem valorat la necessitat d'integrar el procés d'ensenyament i el d'aprenentatge ja que facilitarà un coneixement global de la llengua. Per a la qual cosa hem estructurat els temes d'acord amb els continguts temàtics que proposa el nivell bàsic de les llengües del Marc Europeu esmentat:

1. IDENTIFICACIÓ PERSONAL
2. ACTIVITATS DE LA VIDA QUOTIDIANA
3. LLAR I ENTORN
4. SALUT I ATENCIONS FÍSQUES
5. ALIMENTACIÓ
6. RELACIONS HUMANES, EDUCACIÓ I OCUPACIÓ
7. TEMPS LLIURE I OCI
8. CIÈNCIA I TECNOLOGIA

Així, hem organitzat cada tema amb els següents apartats:

Comunicació: Funcions comunicatives bàsiques de cada tema.

Vocabulari i expressions: Lèxic i camps semàntics referits al tema.

Sons i lletres: Correspondència entre els sons i les seues possibilitats gràfiques.

Ortografia: Normativa funcional bàsica.

Paraules i oracions: Estructura morfosintàctica de la paraula i l'oració.

Textos d'ús: Generes textuais d'ús social.

De cada apartat hem estret uns coneixements que s'esdevenen de la doble vessant de formació i de nivell bàsics. És a dir, que hem considerat, valorat i seleccionat els coneixements de valencià que el currículum de la Formació Bàsica de les Persones Adultes i el nivell bàsic prescrit pel Marc Comú de les Llengües determinen. És evident que aquest material didàctic, incloses les explicacions, orientacions i activitats, facilitarà la preparació externa de qualsevol prova de valencià.

Hem tractat de desenvolupar progressivament els 4 primers temes. No obstant això, la divisió temàtica facilita qualsevol altre agrupament d'acord amb les necessitats o interessos de l'aprenent. Així, també, es poden subdividir, agrupar o reagrupar tant els temes com els apartats de cada tema, atenent als diferents cycles, nivells o cursos que l'equip docent haja de planificar.

Al començament de cada tema trobareu un quadre amb els apartats esmentats i els coneixements proposats. De cadascun d'ells hem fet una explicació, resum, esquema, síntesi o orientació amb el qual volem significar l'obligatorietat de la seua lectura. Així mateix, amb les expressions: **cal saber, cal recordar, cal distingir, cal repassar, cal identificar...** fem una proposta d'anàlisi o d'estudi distinta per a l'aprenent. També cal assenyalar la importància de les activitats. Aquestes són la base del treball per adquirir les habilitats, les destreses o les capacitats que reclama cadascun dels coneixements exposats. Les activitats poden semblar repetitives, dificultoses o faltes de progressivitat, desitgem que l'experimentació facilite la revisió i l'elaboració de la resta del material.

Tenint en compte que és un material per a la Formació Bàsica de les Persones Adultes, proposem un procés d'ensenyament i d'aprenentatge progressiu que vaja des d'un treball individual i grupal amb assistència semipresencial, fins a un treball autònom, d'acord amb els diferents estils i ritmes d'aprenentatge personals. Recomanem, doncs, unes tutories individuals i grupals que alternen de manera eficaç el treball presencial i l'autònom.

Hem afegit en cada tema el **solucionari d'activitats**, el **full d'autoreflexió** comunicativa (referida als apartats de comunicació i textos d'ús) i les **proves d'aprenentatge** per tal d'arrodonir el procés d'aprenentatge. Aquestos tres apartats (solucionari, proves d'aprenentatge i autoreflexió) pretenen ser una eina bàsica per al docent i, en conseqüència, per a l'ensenyament.

Índex

TEMA 3: Llar i entornpág. 8

COMUNICACIÓ pág.9

- Institucions i entitats del nostre context.
- Aconseguir informació en una institució o entitat.
- Expressar interessos o necessitats respecte a entitats i/o institucions.
- Expressar interessos respecte a compres a l'entorn.

VOCABULARI I EXPRESSIONS pág.15

- Parts de la casa.
- Institucions, entitats, associacions.
- Expressions de consideració i valoració.

SONS I LLETRES pág.20

- Normes sobre les grafies: s, ss, sc, c, ç.

ORTOGRAFIA pág.22

- L'accentuació i la dièresi.
- L'accent diacrític.
- L'apòstrif i la contracció.

PARAULES I ORACIONS pág.31

- Els complements del verb.
- Pronoms personals forts.
Pronoms personals febles.

TEXTOS D'ÚS pág.41

- Senyals i rètols.
- Plànols.
- La neteja de la casa.
- La convivència familiar.
- Defensa del consumidor.

SOLUCIONARI pág.53

- Prova d'aprenentatge.
- Full d'autoreflexió comunicativa.

TEMA 4: Salut i atencions físiques pág.46

COMUNICACIÓ pág.48

- Atencions físiques.
- Malalties.
- Explicar els símptomes d'allò que et passa.
- Assistència sanitària.

VOCABULARI I EXPRESSIONS pág.50

- Parts del cos humà.
- Malalties.
- Persones dependents.

SONS I LLETRES pág.57

- Normes sobre les grafies: b, v, d, p, t, c.

ORTOGRAFIA pág.60

- Creació de paraules: derivació i composició.
- Ús del guió.

PARAULES I ORACIONS pág.64

- Les conjugacions dels temps verbals simples regulars.
- Substitucions dels complements del verb per pronoms febles.

TEXTOS D'ÚS pág.76

- El procés d'envellir.
- Prospectes medicaments.
- Normes d'atenció a persones dependents.

SOLUCIONARI pág.85

- Prova d'aprenentatge.
- Full d'autoreflexió comunicativa.

30



Llar i entorn

COMUNICACIÓ	<ul style="list-style-type: none">■ Institucions i entitats del nostre context.■ Aconseguir informació en una institució o entitat.■ Expressar interessos o necessitats respecte a entitats i/o institucions.■ Expressar interessos respecte a compres a l'entorn.
VOCABULARI I EXPRESSIONS	<ul style="list-style-type: none">■ Parts de la casa.■ Institucions, entitats, associacions...■ Expressions de consideració i valoració.
SONS I LLETRES	<ul style="list-style-type: none">■ Normes sobre les grafies: s, ss, sc, c, ç.
ORTOGRAFIA	<ul style="list-style-type: none">■ L'accentuació i la dièresi.■ L'accent diacrític.■ L'apòstrof i la contracció.
PARAULES I ORACIONS	<ul style="list-style-type: none">■ Els complements del verb.■ Pronoms personals forts.■ Pronoms personals febles.
TEXTOS D'ÚS	<ul style="list-style-type: none">■ Senyals i rètols.■ Plànols.■ La neteja de la casa.■ La convivència familiar.■ Defensa del consumidor.

cal identificar les institucions i les entitats

Les institucions i les entitats tracten d'atendre les necessitats bàsiques de la societat i d'ordenar la vida social. Assoleixen característiques orgàniques i permanents i una reglamentació jurídica.

- 1 Col·loca les institucions, entitats, associacions... que tens al quadre en el quadre corresponent amb les tasques i/o funcions que realitzen:

Partits polítics, Polisportiu, Falla Na Jordana, Universitat Banc, Associació de Veïns, Hospital, Conselleries, Ambaixada / Consolat, Comissaria de policia, Museu, Biblioteca municipal, Escola, Presó, Comissari europeu d'hisenda, Institut Església, Casa de cultura, Tribunal Internacional de Justícia, Correus, Centre de Salut, Menjador social, Col·legi d'advocats, Banda de Música, Associació d'alumnes, Coral, Regidora d'urbanisme, Ajuntament

TASQUES /FUNCIONS	INSTITUCIONS, ENTITATS, ASSOCIACIONS
Permisos construcció	
Ensenyament batxillerat	
Urgències malalties	
Tramitació diners	
Defensa interessos del barri	
Gestió i administració local	
Administracions autonòmiques	
Permisos estrangers	

Denuncies robatoris	
Ensenyaments universitaris	
Conservació pintures i escultures	
Préstec llibres	
Ensenyaments bàsics	
Detinguts	
Normatives europees sobre impostos	
Confessió catòlica	
Entrenament físic	
Festes falleres	
Agrupacions ideològiques	
Defensa dels drets humans	
Gestió de cartes i enviaments	
Atenció primària salut	
Atenció a necessitats bàsiques d'alimentació	
Defensa dels interessos i necessitats dels advocats	
Agrupació de músics	
Alumnat que comparteix interessos	
Lloc que organitza actes culturals	
Conjunt de persones que canten	

2 D'acord amb els interessos o necessitats personals sol·licita informació en tres de les institucions, entitats o associacions que hem repassat en l'activitat anterior. Fixa't en l'exemple.

Biblioteca	Per favor, em pot dir com buscar els llibres escrits per Ferran Torrent?

cal identificar els llocs del nostre context

- 3 Classifica els següents elements del carrer, d'acord amb la proposta:

Elements de carrer

l'aparador, els bancs, les bicicletes, la il·luminació, la bústia, la cabina telefònica, les canonades, la cantonada, el cartell, la claveguera, el contenidor, els cotxes, el fanal, la finca, el gual, l'illa de cases, el pas zebra, la paperera, els senyals de tràfic, la rasa, el semàfor, el vianant, la vorera, el xamfrà

CLASSIFICACIÓ

SENYALS	
VEHICLES	
MOBILIARI URBÀ	
CASES	
SERVEIS DE LES CASES	

4 Usa les paraules relacionades amb la localització del context per completar les frases següents:

afores, barri, carrer, centre, passatge, passeig, raval, plaça, travessia

Dins del , als de la ciutat hi ha un per on caminen diàriament moltes persones.

Al del poble hi ha una rodona on es munta el mercat setmanal.

La que unia tres carrers donava al de la part sud-est de la població.

L'entrada al era per un ple de brutícia.



5 Fixa't en el nom de les botigues i relaciona-les amb un producte:

Botigues	Productes
El forn	
El magatzem	
El mercat	
L'estanc	
La bugaderia	
La carnisseria	

L'hospital	
L'institut	
El jardí	
El jutjat	
El museu	
El palau	
El parc	
El poliesportiu	
El restaurant	

9 Del llistat de llocs públics tria aquells que són institucions o entitats:

Institucions	
Entitats	

fixa't en els següents verbs de moviment:

anar (fins / cap a); pujar (per); baixar (per); creuar; girar;
seguir (fins); continuar; travessar; parar;

Present	Passat	Futur
Jo vaig	Jo baixava	Jo seguiré
Tu vas	Tu baixaves	Tu seguiràs
Ell va	Ell baixava	Ell seguirà
Nosaltres anem	Nosaltres baixàvem	Nosaltres seguirem
Vosaltres aneu	Vosaltres baixàveu	Vosaltres seguireu
Els van	Els baixaven	Els seguiran

10 Acaba d'omplir la conjugació dels següents verbs de moviment:

Present	Passat	Futur
Jo seguisc	Jo pujava	Jo creuaré
Tu segueixes /seguixes	Tu	Tu creuaràs
Ell segueix /seguix	El	Ell
Nosaltres	Nosaltres pujàvem	Nosaltres
Vosaltres	Vosaltres	Vosaltres
Els	Els	Els

Present	Passat	Futur
Jo	Jo	Jo
Tu gires	Tu	Tu
Ell	Ell continuava	Ell
Nosaltres girem	Nosaltres	Nosaltres pararem
Vosaltres	Vosaltres	Vosaltres
Els	Els continuen	Els pararan

11 Fixa't en el següent plànol i contesta les preguntes que tens a continuació:

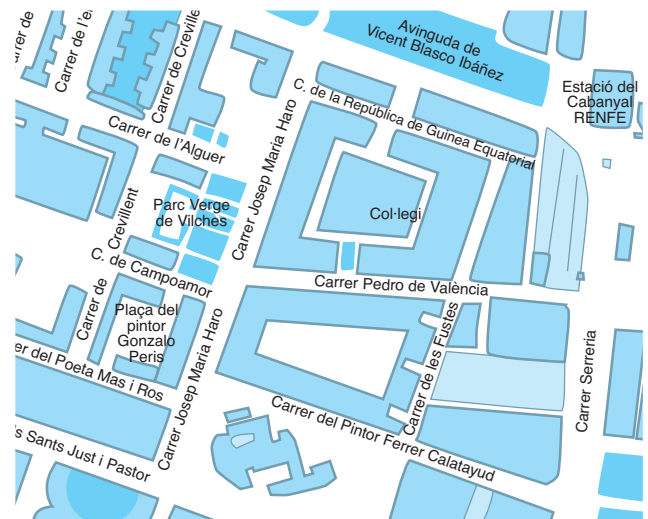
a) Estàs a l'Estació de Renfe i una persona et pregunta que vol anar al Parc Verge de Vilches. Explica-li per on pot anar.

.....

.....

.....

.....



b) Vius al carrer Poeta Mas i Ros i vols anar a l'Avinguda Blasco Ibáñez, per on pots anar?

A continuació tens uns plànols d'una casa. Observa la distribució dels diferents espais.



cal saber:

Cuina: lloc on es prepara i es cou el menjar.

Lavabo: lloc destinat a llavar-se.

Menjador: lloc destinat a menjar.

Garatge: lloc destinat a guardar cotxes.

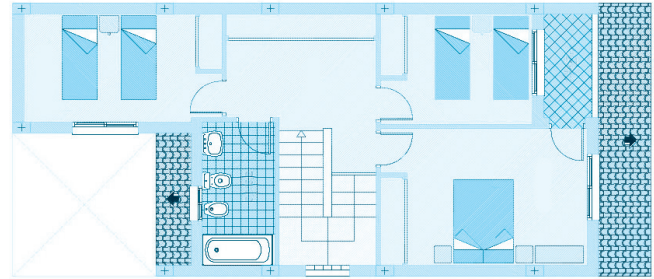
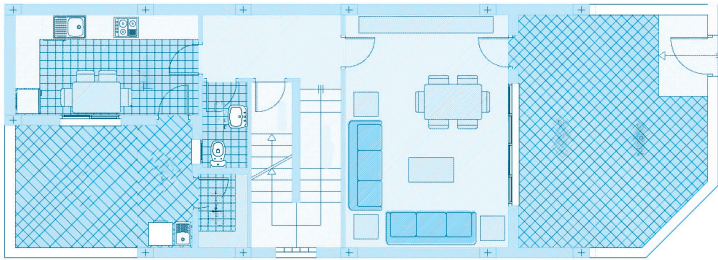
Habitació: lloc destinat per a ser habitat.

Passadís: corredor o peça de pas.

Distribuïdor: lloc de pas que distribueix les estances de la casa.

Jardí: lloc exterior a la casa destinat a plantar.

17 Fixa't en els següents plànols i descriu la vivenda.



cal saber els fonemes alveolars: la essa sonora i sorda

Les lletres **s** sonora [z] i **s** sorda [s]

NORMES GENERALS	EXEMPLES
Per a representar la s sonora	
Escrivim z a principi de paraula i entre consonant i vocal	Z ambià, z ulu, z ebra, z ero, z inc, z ona, alzi-na, esmor z ar, col z e, don z ell...
Escrivim s entre vocals excepte els mots d'origen grec i els compostos	Ca s a, co s a, ro s a, cerves a , frances a , pres a , res a r, us o s... Am a z o na, na z isme, ozó, trape z í, z oologia; exp e rmato z oide, paleo z oic, proto z ou, rizomorf, ...
Els prefixos dins- , fons- , trans-	Endin s ar, enfons a r, trànsit
Per a representar la s sorda	
Escrivim s a principi i a final de paraula, entre consonant i vocal, i entre vocal i consonant	As pe cte, ca s , dan s a, pe s , pre ms a, s ac, sec ar, ve s prada...
Els derivats introduïts per un prefix acabat amb vocal, el segon terme dels quals comença amb s [sorda], la mantenen. I també els compostos	Antes a la, as i metria, auto s uficient, contras e nya, entres ò l, hetero s exual, hidros o luble, micro s olc, sobres a lt, supras e sensible; mare s elva, para- so l...
Escrivim el dígraf ss entre vocals, en els femenins en -essa i en determinats sufixos com -essió, -issió, -essor, -issor, -íssim, -íssima. El prefix <i>trans-</i> manté la s davant de mots amb s inicial	Bass a , cass o la, disfress e s, pè ss im, alcaldess a , comtess a (però: marqu e sa i princ e sa), agress ió , agress o r, bellí ss im, bellí ss ima, impress ió , impress o r, transmiss ió , transmiss o r...; trans ss exual, trans ss iberià...
Per raons etimològiques, escrivim c davant de les vocals e, i, i ç davant de a, o, u	Cac e ra, ceb a , cel, ce p tre, c iri, c irerer; co ç a, coc e s, for ç a, forc e s, for ç ut; lla ç , lla ç et; ra ç a, rac e s; eri ç ó, fai ç ó...
Escrivim amb ç els sufixos -ança i -ença, i el final d'algunes paraules, entre les quals hi ha els adjectius que acaben en -aç, -iç, -oç	Aparen ç a, creen ç a, esperan ç a, fian ç a, renaixen- ç a; feli ç , fuga ç , velo ç ; antifa ç , balan ç , capa ç , comer ç , descal ç , dol ç , fa ç , llu ç , ter ç , tra ç ...

18 Classifica les següents paraules segons el so de la grafia en negreta:

església, país, raça, passeig, cosina, Agustí, tossut, Ignasi, tassa, braç, dansa, puça, tos, marquesa, trapezi, cel, zero, tossir, estranger, racista, estiu, cendrer

ESSA SORDA
(castellà)

ESSA SONORA
(sonen les cordes vocals)

19 Col·loca les grafies S/Z a les següents oracions:

Durant l'esmor...ar les don...elles recollien les ro...es del jardí.
L'alumnat e...coltava les explicacion... de les ...ones humides de l'Ama...ònia.
El trà...it de vehicles... estava prohibit a partir de les dot...e hores.
On...e obrers treballaven al ...ostre de la ca...a.

20 Col·loca a les paraules següents les grafies S o SS:

ve...prada
ca...oles
...etrill
e...pill
moltí...im
disfre...a

contra...enya
ro...a
bo...a
co...a
mestre...a

21 Escriu totes les grafies de les paraules següents que tenen la essa sorda i escriu una frase amb la paraula.

- a) Pa.....ar
- a) Ca.....ar
- a) Ve.....prada
- a) Profe.....ió

cal saber les normes generals de l'accentuació

L'accent gràfic és el signe escrit sobre una vocal amb què s'indica la síl·laba tònica.

Classes d'accent gràfic:	Exemples:
AGUT (´) sempre sobre les vocals "í" o "ú"	Allí, autobús, península, música
GREU (`) sempre sobre la vocal "à"	Gramàtica, càrrega, valencià
AGUT (´) O GREU (`) sobre les vocals "è", "é", "ò", "ó"	Cérvol, telèfon, fórmula, colònia

Classificació de les paraules atenent a la síl·laba tònica. Quan cal posar l'accent:

AGUDES: quan la síl·laba tònica és l'última	Quan acaba en: vocal, as, es, is, os, us, en, in
PLANES: quan la síl·laba tònica és la penúltima	Quan no acaba en: vocal, as, es, is, os, us, en, in
ESDRÚIXOLES: quan la síl·laba tònica és la antepenúltima	Sempre

POSA ATENCIÓ:

- La unió de vocals ia, ie, io... NO forma diftong. Per tant, caldrà fixar-se a l'hora de separar les síl·labes i aplicar les normes d'accentuació. Exemples: Ma-ri-a, es-tu-di-e, ca-mi-ó, fa-mí-li-a, es-glé-si-a.
- Cal repassar l'accentuació diacrítica ja que ens permet distingir el diferent significat de paraules que s'escriuen igual (veure pàgina següent).

22 Col·loca l'accent gràfic en aquelles paraules que el necessiten:

cosi	ciencia	futbol	arbre	dema	Valencia
calaix	arros	xiulit	paciencia	pais	linia
esglesia	aço	facil	llapis	copia	examen

23 Posa els accents que falten en el text següent:

La desesperacio i el desig no em deixaven sospesar les conseqüències dels meus actes. La meua imaginacio volava, mes lliure que mai, disposada a remuntar els nuvols que enterbolien el cel de la meua felicitat i, de sobte, sense cap motiu aparent, vaig arribar al ferm convenciment que aquella era la nit propicia per a temptar la sort.

Josep Franco. *Manuscrit de mossén Gerra. Bromera. p. 97*

cal identificar l'accent diacrític

És un tipus d'accent gràfic que s'usa per diferenciar paraules que tenen la mateixa forma gràfica i alguns fins i tot la mateixa pronúncia, però que tenen significats diferents.

Amb accent diacrític		Sense accent diacrític	
bé, béns	Riquesa, adv. manera	be, bens	Nom de la lletra b, corder
bóta, bótes	Recipient per al vi	bota, botes	Calcer, verb botar
déu, déus	Divinitat	deu, deus	Numeral, verb deure
dóna, dones	Pres. ind. verb donar	dona, dones	Substantiu
és	Verb ser	es	Reflexiu
féu	Passat del verb fer	feu	Present i imperatiu de fer
fóra	Imperfet de subj. verb ser	fora	Preposició o adverb
jóc, jocs	Lloc per a dormir els ocells	joc, jocs	Acció de jugar
mà	Part del cos humà	ma	Determinant possessiu
més	Adv. quantitatiu	mes	Part de l'any
mèu, mèus	Miol del gat	meu, meus	Det. possessiu
mólt, molta...	Participi de moldre	molt, molta...	Adverbi quantitatiu
món	Univers	mon	Det. possessiu
móra, móres	Fruit	mora, mores	Dona musulmana
nét, néta...	Relació familiar	net, neta...	Contrari de brut
ós, óssa...	Animal	os, ossa...	Part de l'esquelet
pèl, pèls	Velositat, cabell	pel, pels	Contracció
què	Interrogatiu, relatiu precedit preposició	que	Conjunció, relatiu, exclamatiu
rés	Acció de resar	res	Cap cosa
sé	Verb saber	se	Pronom reflexiu
sí, síis	Afirmació	si, sis	Pronom, condicional, nota m.
sóc	Verb ser	soc	Calcer de fusta
sòl, sòls	El terra, el pis	sol, sols	Astre, verb soler, nota m.
són	Verb ser	son	El son, possessiu
té	Verb tindre	te	Planta, pronom feble
ús	Verb usar	us	Pronom feble
véns, vénen	Verb vindre	vens, venen	Verb vendre
vés	Imperatiu verb anar	ves	Contracció de veges
véu	Passat simple verb veure	veu	Substantiu
vós	Tractament	vos	Pronom feble

24 Posa l'accent a les paraules que el requereixen:

- a) Mon pare diu que no esta en el mon perque vol.
- b) Es segur que vindra dema.
- c) No se si vindra o no
- d) La meua germana es una dona que dona moltes almoines.
- e) M'agrada el te de vesprada.
- f) Durant el mes de febrer tindre mes bens.
- g) Soc molt afortunada perque sempre m'ix la loteria.
- h) L'ultima taula es de color marro.
- i) Ma mare feu un menjar exquisit.
- j) Els envia fora de l'aula pel seu comportament.
- k) Te un llibre que tracta sobre el mon.

cal saber quan cal posar la dièresi

La dièresi (¨) és un signe gràfic que es col·loca sobre les lletres “i” o “u” en els següents casos:

- a) Per a indicar que la “u” (ü) s’ha de pronunciar en els grups:

gue: següent

que: qüestió

gui: ambigüitat

qui: obliquïtat

- b) Per a indicar que la “i” i la “u” no formen diftong decreixent amb la vocal anterior:

Ve-ï-na, **Ra-ü**l, **o-ï**m, **ra-ï**m, **re-ü**ll, **di-ü**rn, tra-d**u-ï**-ble, con-ti-n**u-ï**-tat

- c) Per a indicar que la “i” en posició intervocàlica no forma diftong ni amb la vocal anterior o ni amb la posterior: agra**ï**a, tradu**ï**es, redu**ï**a

POSA ATENCIÓ:

- Quan dues vocals que podrien formar diftong estan en hiat, s'utilitza l'accent gràfic per a indicar-ho: a-fi-ci-ó, di-rí-em. Tanmateix, quan no és possible utilitzar l'accent gràfic, en el seu lloc cal col·locar la dièresi, tal i com hem vist en l'apartat b): a-gra-ï-a, di-Ûrn, re-Üll, con-ti-nu-ï-tat, he-ro-ï-ci-tat, tra-du-ï-ble.
- Porten dièresi els cultismes derivats que acaben amb els sufixos **-ïtat**, **-dal**, **-itzar** i similars: espontaneïtat, esferoïdal, arcaïtzar.
- Les paraules amb els sufixos **"-isme"**, **"-ista"** no formen síl·laba amb la vocal en què acaba l'arrel, i en conseqüència no porten dièresi: ar-ca-isme, a-te-isme, al-tru-ista, a-te-ne-ista.
- Els infinitius, els gerundis, els futurs i els condicionals dels verbs que en infinitiu acaben en vocal més **-ir** no porten dièresi:

INFINITIU	GERUNDI	FUTUR	CONDICIONAL
agrair	agraïnt	agrairé	agrairia
beneir	beneïnt	beneiré	beneiria
oir	oïnt	oiré	oiria
lluïr	lluïnt	lluïré	lluïria

- Les paraules amb els prefixos següents no porten dièresi:

Bi-	biunívoc	Micro-	Microinformàtica
Co-	Coïncidència	Macro	Macroinstrucció
Contra-	Contraïndicació	Gastro-	gastrointestinal
Auto-	Autoinducció	Anti-	Antiinflamatori
Poli-	Poliuretà	Re-	Reunió
Intra-	Intrauterí	Semi-	Semiuncial

25 Posa-hi, quan calga, la dièresi:

reunió	agraíem	aigues	llengües	laïcisme	feina
oiria	europaïtzar	Lluisa	oïnt	traduir	reduïa
països	pasques	agraït	Raül	veïnes	diürn

cal saber posar l'apòstrof

Es produeix una **elisió** quan desapareix la vocal final de la paraula en prendre contacte amb la vocal inicial de la paraula següent. Aquesta elisió s'indica en l'escriptura amb un **apòstrof**.

Exemples:

la economia (l'economia); la orella (l'orella).

NORMES GENERALS D'APOSTROFACIÓ:

- S'apostrofa l'article **el** o **la** quan la paraula següent comença amb **vocal** o amb **h** (veure exemples del quadre).
- S'apostrofa la preposició **de** quan la paraula següent comença amb **vocal** o amb **h** (veure exemples del quadre).
- S'apostrofa entre **pronoms febles** i les **formes verbals** que comencen o acaben amb **vocal** (veure exemples del quadre).
- Altres més específics:
 - Davant les **xifres** i els **símbols** quan s'escriuen en lletres: l'1 (l'u), l'E (l'euro), l'XI (l'onze), l'11.
 - Davant de paraules que comencen amb **s** que es pronuncien es: l'snack, l'status.

NO S'HA D'APOSTROFAR:

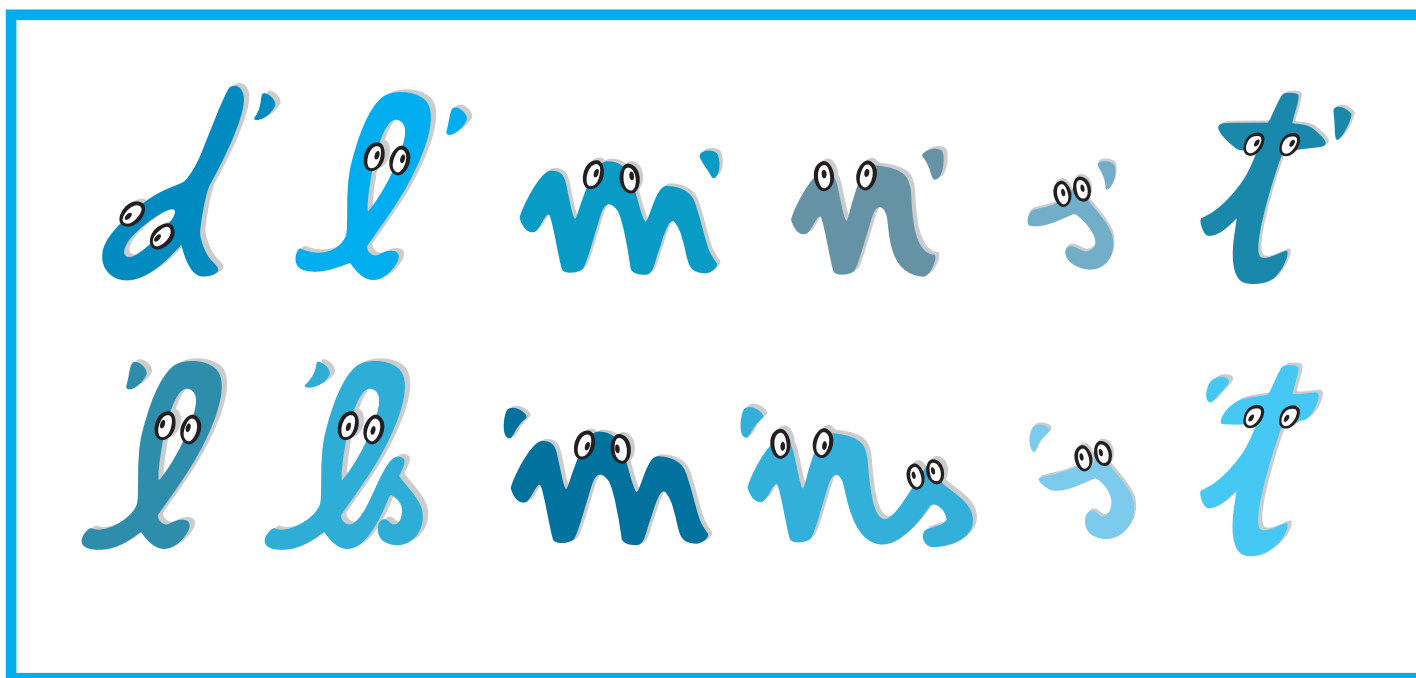
L'article **la** no s'apostrofa quan aconsegueix totes les següents condicions:

- 1) paraula és **femenina**
- 2) comença per **i** o **u**
- 3) i la síl·laba siga **síl·laba àtona**.

Exemples: la unió; la universitat; la història; la informació.

Altres més específiques:

- No s'apostrofa el nom de les lletres: la erra, la ema.
- No s'apostrofes els articles el i la, però sí la preposició de, quan la paraula següent comença per "a" en **sentit de negació**: la anormalitat, d'anormalitat; la asimetria, d'asimetria.
- En casos de confusió no s'apostrofes algunes paraules femenines: la ira, la host.
- No s'apostrofes quan la **i** i la **u** no són vocàliques: de iogurt, la ionosfera, el iode.



les paraules que s'apostrofen són:

ARTICLES	el, la		l'		l'article, l'escola
ARTICLES PERSONALS	en, na		n'		N'Anna, N'Empar, N'Antoni
PREPOSICIÓ	de		d'		d'Alboraia, d'anar
			davan t verb	darrere verb	
PRONOMS FEBLES	Primera persona	em, me, nos	m'	'm, 'ns	m'agrada, compra'm, riure'ns
	Segona persona	et, te	t'	't	t'estima, dedica't
	Tercera persona	lo (neutre), el, la, los	l'	'l, 'ls	l'encerta, obtindre'l, agafa'ls
	Reflexiu	es, se	s'	's	s'obri, valdre's
	Adverbial	en, ne	n'	'n	n'havien, menja'n

26 Seguint les normes d'apostrofació, posa els articles a les següents paraules:

----- una (hora)	----- ham	----- escàndol	----- aire	----- hora
----- espai	----- Havana	----- Xina	----- iode	----- unió
----- apòstol	----- hippy	----- universitat	----- Corunya	----- senyal
----- Postiguet	----- host	----- handbol	----- ast	----- ema
----- Àfrica	----- Useres	----- stalinisme	----- hall	----- Caire
----- Unicef	----- IVA	----- ESO	----- ONU	----- ira
----- ema	----- andana	----- hawaiana	----- estor	----- aixeta
----- esquaix	----- IBM	----- stop	----- espònsor	----- stop
----- ananàs	----- efa	----- XI	----- asimetria	----- idea
----- urna	----- iaio	----- il·lusió	----- urna	----- 1

27 Tenint en compte els casos en què cal apostrofar els articles, posa els articles a les següents paraules referides a la casa i als seus complements (si tens dubtes sobre el gènere o nombre, cal que busques la paraula al diccionari):

rebedor	menjador	dormitoris	banys	cuina
rellotge	cortines	llit	assecador	cassoles
espill	llar	llençols	banyera	extractor
catifa	prestatgeries	escriptori	aigua	setrill
llibreries	calaix	finestres	aixeta	rentadora
portes	aparell de música	cobrellits	lavabo	eixugamà
armaris	cristalls	coixins	vàter	poal
sostre	taula	llençol	bidet	fem
radiadors	sofàs	tauleta de nit	dutxa	baietes
gerro	calaixos	cadires	dentífric	rentaplats
perxa	aparador	matalàs	raspall de dents	forn
penja-robes	quadres	despatx	pinta	agulla d'estendre
test	cristalls	llitera	tovalla	graneres
cendrer	armari	bombeta	bàscules	fregadora
ràdio	cadira	somier	estora	frigorífic
radiocasset	calaixera	ventilador	mampara	assecadora
radiador	llar de foc	bressol	paper higiènic	batedora
fax	tocadiscos	ordinadors	pica	congelador
aire condicionat	transistor	vídeo	sabó /xampú	cafetera
llum	telèfon	gravadora	escuma	microones
endoll	televisor	planxa	màquina d'afaitar	torradora
passadís corredor	pel·lícula	cambres	esprai	espremedora
parets	pantalla	estudi	colònia	rebot
envà	bateria	habitacions	bronzejador	bigues
façana	balcó	xemeneia	sostres	barana
replà	terra / sòl	finestra	escaló	escales

28 Explica com t'agradaria que fóra el teu pis, tenint en compte el lèxic sobre les parts de la casa i els seus complements.

cal saber els complements del verb i identificar-los

EL COMPLEMENT DIRECTE (CD):

- Especifica i complementa el significat del verb. Per tant, rep directament l'acció del verb o bé n'és el resultat.
- Respon a la pregunta que cal fer al verb: Què? o Quina cosa?
- Pot ser un CD determinat (article determinat)
- Pot ser un CD indeterminat

EXEMPLES:

CD determinat: Joan compra les peres

CD indeterminat: Joan compra peres

EL COMPLEMENT INDIRECTE (CI):

- Complementa el significat del verb i també pot completar el significat del CD, tot indicant qui és el destinatari o qui rep el dany o profit de l'acció.
- Fa referència a una persona o un ésser animat.
- Respon a la pregunta que cal fer al verb: A qui? o Per a qui?

EXEMPLES:

El professor ensenya matemàtiques a l'alumnat

Nosaltres comprarem aquestos llibres per als xiquets

EL COMPLEMENT DE RÈGIM VERBAL (CRV):

- És una classe de CD introduït per les preposicions a, en, de, amb.
- Respon a la pregunta que cal fer al verb: A què?, En què?, De què?, Amb què?

EXEMPLES:

Es dedicava a llegir la premsa

Discutien de menjars

EL COMPLEMENT CIRCUMSTANCIAL (CC):

- Complementen el verb tot indicant les circumstàncies que envolten l'acció del verb: manera, temps, lloc, quantitat, companyia...
- Respon a la pregunta que cal fer al verb: Com? (manera), Quan? (temps), On? (lloc), Quant? (quantitat)...
- La complementació, generalment, és desenvolupada per un Sintagma Adverbial o un Sintagma Preposicional.

EXEMPLES:

Anirem cap a Castelló

La professora dictava pausadament

29 Analitza com a l'exemple les frases següents:

EXEMPLE:

La mare del meu amic compra flors a la seua germana

La mare del meu amic: Sintagma Nominal Subjecte

La: det.

Mare: Nucli del S.N. Subjecte

Del meu amic: Complement del Nom

Compra flors a la seua germana: Sintagma Verbal Predicat

Compra: Nucli del S.V. Predicat

Flors: Complement Directe indeterminat

A la seua germana: Complement Indirecte

a) Els treballadors del metro van a la vaga tots units

b) La professora de castellà explica la lliçó als més endarrerits.

c) Els xiquets tornaran prompte de l'excursió.

d) Vindran a la nit els amics de Pere.

cal saber que els pronoms personals fan referència a persones gramaticals

Generalment substitueixen sintagmes per tal d'evitar repeticions.

ES DIFERÈNCIEN DOS TIPUS:

PRONOMS PERSONALS FORTS (tònics): fan la funció de subjecte de l'oració o de complement si van precedits d'una preposició.

	Singular	Plural
1a persona	jo, mi	nosaltres, vós
2a persona	tu	vosaltres, vós
3a persona	ell, ella, vosté	ells, elles vostés
Reflexiu	si, ella, ella (mateix, mateixa)	

El pronom personal fort poden anar davant o darrere del verb. Si van davant van sols i fan de subjecte i si van darrere porten davant una preposició.

EXEMPLE: **Nosaltres** anem a la platja; Creia en **mi**.

PRONOMS PERSONALS FEBLES (àtons):

fan la funció de complements i poden adoptar diferents formes segons la seua col·locació respecte del verb i d'altres pronoms febles. Veure el quadre de la pàgina següent.

Llig les següents frases i fixa't en els pronoms febles que estan en negreta:

Ens n'anem a casa

Porta'**m** el cotxe

M'agrada llegir

T'ompliré el dipòsit

S'espera que neve

Els escric sempre

Em dius el que **et** passa

Li ha dit que no vindrà

Van fer-**te** mal?

Els miren a la cara

Li escric una carta

Porteu-**vos** la llibreta

Sembla una professora, però no **ho** és

Voleu taronges?, Sí **en** volem

Està malalt?, Sí **ho** està

Qui **ho** ha portat?

Sempre **hi** va al mercat

Desitge enviar-**los** la carta

30 Completa les frases següents amb els pronoms personals forts:

a) tiraran el fem a la nit.

b) sereu a la platja la nit de Sant Joan.

c) Mentre que fas les fotografies, miraven els llibres.

d) Considerava que podien concloure la retransmissió.

e) Vine amb al partit de bàsquet.

cal recordar els pronoms personals febles			DAVANT DEL VERB		DARRERE DEL VERB		
			FORMES PROCLÍTIQUES		FORMES ENCLÍTIQUES		
			COMENÇA PER CONSONANT	COMENÇA PER VOCAL	ACABA EN CONSONANT	ACABA EN VOCAL	
			<i>reforçades</i>	<i>elidides</i>	<i>plenes</i>	<i>reduïdes</i>	
PRIMERA PERSONA	Singular		em	m'	-me	'm	
	Plural		ens	ens	-nos	'ns	
SEGONA PERSONA	Singular		et	t'	-te	't	
	Plural		us	us	-vos	-us	
TERCERA PERSONA	Reflexiu		es	s'	-se	's	
	CD / ATRIBUT		Masculí singular	el	l'	-lo	'l
			Masculí plural	els	els	-los	'ls
			Femení singular	la	l' / la	-la	-la
			Femení plural	les	les	-les	-les
			Indefinit	en	n'	'n	-ne
		Neutre	ho	ho	-ho	-ho	
		CI	Masculí i femení singular	li	li	-li	-li
	Masculí i femení plural		els	els	-los	'ls	
	ADVERBIALS		en	n'	-ne	'n	
		hi	hi	-hi	-hi		

Fixa't en la col·locació de diferents pronoms febles:

PRONOMS FEBLES	VERBS	PRONOMS FEBLES
em, ens, et, us, el, els, la, les, ho, li, els, en, hi	porta	'm, 't, 'ns, -us, 'ls, -la, -les, -ho, -li, 'n, -hi
m', t', les, els, n', hi	escriure	'm, 't, 'ns, -us, 'ls, -la, -les, -ho, -li, 'n, -hi
em, et, li, els, en, hi	dic	
	llegir	-me, -nos, -te, -vos, -se, -lo, -los, -la, -les, -ho, -li, -los, -ne, -hi

32 Col·loca el pronom personal feble corresponent:

- Mira ---- als ulls quan et parle (primera persona singular).
- Sempre ---- conta el mateix conte (primera persona singular).
- Explica ---- el tema de matemàtiques (primera persona plural).
- has portat el vídeo? (primera persona plural).
- heu pensat que estic boig? (segona persona plural).
- Deixa el llibre sobre la taula, deixa ---- (tercera persona masculí singular).
- vaig mormolar (tercera persona masculí singular).
- La senyora Maria, ---- he vista pel carrer (tercera persona femení singular).
- Dóna ---- açò a la meua germana (tercera persona masculí i femení singular).
- Anem a Madrid? Sí ---- anirem (adverbial).
- Va asseure ---- a la cadira (reflexiu).
- Abans de repetir ---- pregunta com cal fer ---- (neutre).

33 Completa les frases amb els pronoms febles de primera persona singular o plural.

- ha agradat anar al cinema.
- Sempre ---- diuen allò que hem de fer.

- c) Ajuda..... a resoldre els problemes.
- d) dic Joan.

34 Completa les frases amb els pronoms febles de segona persona singular o plural.

- a) Vols que explique la lliçó?
- b) Voleu asseure..... ací?
- c) Cal que menges tot el que hi ha al plat.
- d) Hem de dir..... allò que cal fer.

35 Completa les frases amb els pronoms febles de tercera persona masculí singular o plural.

- a) Aquestes fruites, hem de vendre prompte.
- b) Els pronoms, aprèn ràpidament.
- c) Compre el quadern? Si, compra
- d) No he trobat els llibres. Doncs busca..... a la biblioteca.

36 Completa les frases amb els pronoms febles de tercera persona femení singular o plural.

- a) La gent que ha reconegut ha increpat.
- b) Les activitats de la botiga, cal repetir..... també a casa.
- c) ha comprés perfectament.
- d) Ella imitava tothora.

37 Completa les frases amb els pronoms febles de tercera persona que fan la funció de complement indirecte.

- a) A Vicent, agrada anar al cinema.

- c) Puc parlar amb Gal·la? Sí, ara s'----- posa.
- d) ----- ha pomes al fruiter?
- e) No s'----- val.

La neteja de la casa

A continuació tens una sèrie de textos sobre el tema de la neteja de la casa i les seues repercussions per al medi ambient difoses per "La Carrasca-Ecologistes en Acció Ecologistes en Acció PV Confederació estatal d'Ecologistes en Acció".

42 Contesta les preguntes de comprensió que hi ha després de cada text.

Dades sobre els detergents

La neteja ens permet sobreviure, però pot acabar per matar-nos. La proliferació de productes de neteja és tal, i la seua composició tan agressiva en alguns casos, que una agradable sensació de puresa en el nostre bany es pot transformar en peixos flotant sobre la superfície d'un llac.

Els nostres avantpassats utilitzaven no més de mitja dotzena de productes de provada eficàcia: sabó, vinagre, sosa, etc. Hui disposem d'una infinita varietat de substàncies netejadores: abrillantadors, netejadors, desinfectants, detergents i suavitzants. En realitat, aquests productes no difereixen molt en les seues propietats dels antics, però són molt



c) Per què certs productes de neteja són verins per a les plantes i els animals?

d) Què provoquen els "fosfats" dels detergents?

Coses fàcils de fer

Possiblement fas servir un detergent amb un alt contingut de fosfats sense adonar-te'n. Llig el paquet. Els fosfats no són imprescindibles; molts detergents en pols es fabriquen amb fórmules distintes i, en general, els detergents líquids no en duen. Però molt més important és emprar una mica menys de detergent. Segons una revista de consumidors, els fabricants aconsellen utilitzar més detergent del que és realment necessari.

Fes servir un substitut. Utilitza el sabó de tota la vida, com el típic que es ven en escates, neteja igual de bé.

Mantindre el WC com una patena suposa l'ús de perilloses substàncies com el paradiclorobenzé (principal component de l'ambientador de l'inodor), que destrueix l'equilibri bacterià de les aigües residuals; prova a desinfectar el wàter deixant-hi durant tota la nit vinagre blanc, aromatitzat amb unes poques gotes d'oli essencial (per exemple de lavanda o pi), que també és un antisèptic natural i no contamina les aigües subterrànies.

Les matèries actives dels desinfectants poden ser des dels tòxics fenols i cresols, a suaus antisèptics per a ús extern. Són preferibles les marques comercials que no duen fenol, però hi ha alternatives no tòxiques i més segures: mitja tassa de bòrax dissolta en 4'5 litres d'aigua és un bon desinfectant per a sòls, parets, marbres de cuina i piques.

Els neteja-forns i desembossadors poden substituir-se per substàncies tan innocents com el sabó verd, la sosa i la sal.

Amb una solució de sabó verd es neteja fàcilment qualsevol forn, per brut que estiga. S'ha d'aclarir seguidament amb aigua i un drap net. Per a la brutícia menys incrustada es pot utilitzar també una solució de sabó dur o de sabó en escates. Quan hi ha resquícies molt incrustades en el forn, posa un drap banyat en solució de sabó verd damunt i deixa'l actuar un temps. Després podràs netejar les resquícies sense cap esforç. Pel que fa als desguassos (en castellà, "desagües"), es desembossen amb sosa i sal: mescla dues cullerades de sal amb dues cullerades de sosa, aboca la mescla en el desguàs, després d'haver llevat la protecció i, transcorreguda mitja hora, aboca lentament aigua bullint.

e) Quina alternativa per netejar wàter proposa el text?

f) Quina és l'alternativa que proposa el text per netejar el forn?

g) Què proposa el text per llevar els desembossaments?

Cases netes, planeta brut

La varietat i complicació dels productes químics que s'utilitzen en la llar és esbaïadora: ambientadors, anticongelants, antioxidants, pintures, dissolvents, desembossadors, desinfectants, decapants, coles, herbicides, insecticides, etc. Molts d'aquests productes contenen substàncies innecessàries i incompatibles amb la vida.

Exigint a l'administració la prohibició i/o acords voluntaris de reducció de determinades substàncies tòxiques (ja esmentades), per tal que les indústries puguem buscar productes substituïtoris.

i) Resumeix les mesures per realitzar la neteja de la casa i no fer malbé l'entorn natural?

ii) Escriu tres mesures per mantenir neta la casa que siguin respectuoses amb el medi ambient:

1) -----

2) -----

3) -----

la convivència familiar

Durant les últimes dècades, les relacions intergeneracionals s'han modificat profundament i han donat lloc a unes pautes de relació que justifiquen qualificar la nova família que ha emergit com una família negociadora.

La família negociadora es caracteritza per unes relacions intergeneracionals molt menys jerarquitzades que en el passat, amb unes normes de convivència molt menys rígides, que són, a més, qüestionades de forma sistemàtica pels fills en una estratègia de recerca de quotes d'autonomia cada vegada més grans. Per reclamar aquesta autonomia, els fills exigeixen, a més, un tractament en pla d'igualtat al dels seus pares, i qüestionen la legitimitat de les normes establertes en demanar-ne, de manera sistemàtica, la justificació, en una estratègia de demostració de la seua arbitrarietat i, per tant, de la seua falta de raonabilitat.

El «respecte» com a principi estructurador de les relacions i com a delimitador dels marges de qüestionament de l'autoritat dels pares, ha estat substituït per la «confiança», amb la conseqüència de reduir la distància social entre les generacions i facilitar el qüestionament de les normes que regulen la convivència. Aquest procés s'ha vist facilitat per la centralitat que ha adquirit, per als pares, el fet de tenir unes bones relacions amb els seus fills, i donar més importància a la dimensió afectiva, al seu desenvolupament psicològic i a mantenir una bona comunicació, entesa en termes de fluïdesa, confiança i intimitat.

Els principals canvis que s'han produït en l'àmbit de la família i que estan estretament interrelacionats amb l'aparició de la família negociadora són els següents:

- Posar en qüestió, de manera general, els models de rol de gènere en la societat i en la família, fonamentalment en relació amb el paper social de la dona.
- La incorporació creixent de les dones casades al mercat de treball posa en qüestió el rol de l'home com a únic «guanyapà» de la família.
- Paral·lelament a aquest procés, es produeix una profunda transformació de la definició social de la sexualitat legítima, en desvincular-la de la procreació i del matrimoni.
- Estretament relacionada amb aquesta redefinició, es produeix un ampli desenvolupament de mètodes contraceptius.
- Com a conseqüència de tot això, la «família bastió» o «institucional» dona pas a un nou tipus de família en què els projectes individuals dels cònjuges han de ser integrats en el projecte de vida en comú sobre la base d'una negociació dels marges d'autonomia individual i de les característiques del projecte de vida en comú.
- Subjacent a tots aquests canvis es produeix també un profund canvi econòmic amb l'aparició de la societat de consum. La societat de consum ha redundat en una reducció sis-



temàtica del temps a invertir en la producció de benestar domèstic. El desenvolupament de la societat de consum ha augmentat també la demanda de béns i serveis de tot tipus i, per tant, la necessitat de disposar de majors ingressos per poder-los consumir.

A pesar de la difusió d'una visió crítica sobre els joves d'avui dia i les característiques de les relacions intergeneracionals (pèrdua de «respecte», desobediència, etc.), tant els pares com les mares es mostren molt satisfets amb el seu rol parental.

En coherència amb les normes que regulen la família negociadora, la gran majoria dels pares en l'actualitat tracten de formar els seus fills, sobretot, en valors que possibiliten una convivència en pau en el futur: tolerància, respecte als altres i responsabilitat són els valors assenyalats per gairebé tots els pares com a principis rectors que desitgen inculcar en els seus fills. Desitgen inculcar-los valors relacionats amb l'«èxit social», entès com una inserció satisfactòria en la societat a través de l'esforç individual i del treball. Hi ha, no obstant això, una minoria relativament important que no posa l'accent ni en l'«esforç en el treball», ni en altres valors que es podrien relacionar amb això, com ara «la perseverança, la determinació».

PARES I FILLS A L'ESPANYA ACTUAL
FUNDACIÓ SOCIAL "LA CAIXA"
Adaptació del resum i conclusions

43 Respondre per escrit o oralment les següents preguntes de comprensió del text:

a) Què és la família negociadora i quines característiques cal destacar?

b) Per què s'ha substituït el "respecte" per la "confiança"?

c) Quins són els principals canvis que s'han produït en l'àmbit de la família?

d) Quins són els valors que tracten de transmetre els pares als fills?

e) Escriu tres accions que ajuden a mantenir una bona convivència familiar:

- 1) -----
-
- 2) -----
-
- 3) -----
-

defensa del consumidor

PERFIL DEL CONSUMIDOR ESPANYOL DE HUI

Alimentació

Confia en els aliments i creu que són segurs, 7,25 punts, encara que la lleugera tendència d'augment de confiança s'estanca. Només el menjar ràpid (hamburgueseries, pizzeries, sandvitxeries...) i els transgènics suspenen clarament. Millora la confiança en la carn.

Confia prou en les marques d'alimentació en general, 6,6 punts; en canvi, en les marques més barates (5) i en les més noves (5,5) la confiança és inferior. Millora notablement la confiança en les marques "blanques" o de distribuïdor: passa de 5,6 a 6,1 punts els últims 5

anys. Desconfia de les marques més barates (5 punts) i ho porta fent molts anys.

Cada any confia més en els formats moderns de distribució (hipermercats i supermercats), però sense que minve la confiança que diposita en els mercats tradicionals i les botigues d'ultramarins.

Els restaurants li susciten prou confiança (6,6), però no així els de menjar ràpid, que no alcen el cap: els últims cinc anys la seua millora ha sigut insignificant: de 3,3 a 3,4 punts, un suspens rotund.



Informació i defensa del consumidor

No es mostra del tot satisfet (6,3 punts) amb la informació que rep sobre els productes i els serveis que consumeix o utilitza, i no millora des del 2002. Serveis mèdics i alimentació, la informació més valorada; la d'habitatge i assegurances, la pitjor percebuda.

La seua font d'informació més important sobre temes de consum no són els mitjans de comunicació, les empreses i l'Administració pública. Any rere any, la principal font d'informació són els familiars i amics. Els segueixen en importància els dependents de les botigues i les associacions de consumidors.

Pensen que qui millor defensa els seus interessos com a consumidor són ells mateixos (70%), seguits de molt lluny per les associacions de consumidors (24%). L'Administració és citada com la principal defensora dels consumidors per només un 3% de la població.

Les fonts més creïbles en temes d'alimentació són, novament, els familiars i amics (7,4

punts), seguits dels serveis sanitaris (7) i les associacions de consumidors (6,6). El crèdit de l'Administració és escàs (5,5 punts), per bé que millora respecte d'altres anys. El dels mitjans de comunicació és mediocre (5,7) i, encara pitjor, es manté estable.

Revista Consumer.

Adaptació del text: Perfil del consumidor espanyol de hui
Juny de 2006

44 D'acord amb el text contesta les següents preguntes:

a) Quins són els menjars en els quals no confien els consumidors?

Els consumidors se senten satisfets amb les marques d'alimentació?

En qui confien més els consumidors, amb els supermercats o amb els mercats tradicionals?

Els consumidors es mostren satisfets amb la informació rebuda sobre els productes i serveis que consumeix?

Quina és la font d'informació sobre els temes de consum?

b) Qui creuen els consumidors que defensa millor els seus interessos?

c) Escriu tres característiques que, segons tu, ha de tindre un consumidor responsable:

1) -----

2) -----

3) -----

solucionari

- 1 Per ordre les institucions, entitats, associacions: regidora d'urbanisme, institut, hospital, banc, associació de veïns, Ajuntament, Conselleries, Ambaixada / Consolat, Comissaria policia, Universitat, museu, biblioteca, escola, presó, Comissari Europeu d'Hisenda, església, polisportiu, falla Na Jordana, partits polítics, Tribunal Internacional de Justícia, correus, centre salut, menjador social, Col·legi Advocats, banda de música, associació d'alumnes, casa de cultura, coral.
- 2 Resposta lliure.
- 3 senyals: el cartell, el gual, el pas zebra, els senyals de trànsit, el semàfor, el vianant; vehicles: les bicicletes, els cotxes; mobiliari urbà: l'aparador, els bancs, la il·luminació, la bústia, la cabina telefònica, el contenidor, el fanal, la paperera; cases: la cantonada, la finca, l'illa de cases, la vorera, el xamfrà; serveis de les cases: les canonades, la claveguera, la rasa.
- 4 Per ordre: carrer, afores, barri, centre, plaça, travessia, raval, passeig, passatge.
- 5 Com a possibilitat i per ordre: pa, caixes, aliments, tabac, roba, carn, productes de neteja, medicaments, productes de ferro, objectes de fusta, anells, llibres, fils, pastissos, pentinar, peix, revistes, rellotges, sabates, vestits, productes d'alimentació, cervesa, formatges.
- 6 Possibilitats: carnisseria, xarcuteria, adrogueria, congelats, pescateria, forn, dolços...
- 7 Resposta lliure.
- 8 Resposta lliure.
- 9 Ajuntament, Ambaixada, correus, col·legi, escola, església, institut, jutjat, museu.
- 10 present: seguisc, segueixes / segueixes, segueix / segueix, seguim, seguim, segueixen/segueixen; passat: pujava, pujaves, pujava, pujàvem, pujàveu, pujaven; Futur: creuaré, creuaràs, creuarà, creuarem, creuareu, creuaran; present: gire, gires, gira, girem, gireu, giren; passat: continuava, continuaves, continuava, continuàvem, continuàveu, continuaven; futur: pararé, pararàs, pararà, pararem, parareu, pararan.
- 11 a) continuar recte per l'Avinguda Blasco Ibáñez i al segon carrer (José María Haro)

solucionari

seguir a la dreta fins arribar al Parc. b) seguir el carrer fins a José María Haro i a l'esquerra fins el final.

- 12** Distribuïdor: lloc de pas que distribueix les estances de la casa; Habitació: lloc destinat per a ser habitat; Jardí: lloc exterior a la casa destinat a les plantes; Lavabo: lloc destinat a llavar-se.
- 13** lavabos, menjador, cuina, jardí, habitacions, distribuïdors.
- 14** Per l'entrada principal a l'esquerra hi ha el jardí. Quan entres a la casa es troba el menjador i a continuació hi ha un xicotet distribuïdor on pots entrar a la cuina i al lavabo.
- 15** Pujant pel distribuïdor podem entrar en tres habitacions, un lavabo gran i un xicotet.
- 16** Resposta lliure.
- 17** El plànol de la dreta és el d'una planta baixa, on es troba un garatge, un menjador, una escala, un magatzem i una terrassa, al plànol de l'esquerra hi ha una cuina, un menjador, una escala i un magatzem.
- 18** essa sorda: país, raça, passeig, Agustí, tossut, tassa, braç, dansa, puça, tos, cel, tossir, estranger, racista, estiu, cendrer; essa sonora: església, cosina, Ignasi, marquesa, trapezi, zero.
- 19** esmorzar, donzelles, roses, escoltava, explicacions, zones, Amazònia, trànsit, vehicles, dotze, onze, sostre, casa.
- 20** vesprada, cassoles, setrill, espill, moltíssim, disfressa, contrasenya, rosa, bossa, cosa, mestresa.
- 21** passar, caçar, vesprada, professió. Frases: resposta lliure.
- 22** cosí, ciència, demà, València, arròs, paciència, país, línia, església, açò, fàcil, còpia.
- 23** desesperació, conseqüències, imaginació, més, núvols, propícia.
- 24** a) està, món, perquè b) és, vindrà, demà c) sé, vindrà d) és, dóna e) – f) tindrè, més,

béns g) sóc, perquè h) última, és, marró i) féu j) envià, fóra k) té, món.

25 aigües, llengües, Lluisa, reduïa, països, pasqües, agrait, Raül, veïnes, diürn.

26	la una (hora)	l'ham	l'escàndol	l'aire	l'hora
	l'espai	l'Havana	la Xina	el iode	la unió
	l'apòstol	el hippy	la universitat	la Corunya	el senyal
	el Postiguet	la host	l'handbol	l'ast	la ema
	l'Àfrica	les Useres	l'stalinisme	el hall	el Caire
	la Unicef	l'IVA	l'ESO	l'ONU	la ira
	la ema	l'andana	la hawaiana	l'estor	l'aixeta
	l'esquaix	la IBM	l'stop	l'espònsor	l'spot
	l'ananàs	la efa	l'XI	l'asimetria	la idea
	la urna	el iaio	la il·lusió	l'urna	l'1

27	el	rebedor	el	menjador	els	dormitoris	els	banys	la	cuina
	el	rellotge	les	cortines	el	llit	l'	assegador	les	cassoles
	l'	espill	la	llar	els	llençols	la	banyera	l'	extractor
	la	catifa	les	prestatgeries	l'	escriptori	l'	aigua	el	setrill
	les	llibreries	el	calaix	les	finestres	l'	aixeta	la	rentadora
	les	portes	l'	aparell de música	els	cobrellits	el	lavabo	l'	eixugamà
	els	armaris	els	cristalls	els	coixins	el	vàter	el	poal
	el	sostre	la	taula	el	llençol	el	bidet	el	fem
	els	radiadors	els	sofàs	la	tauleta de nit	la	dutxa	les	baietes
	el	gerro	els	calaixos	les	cadires	el	dentífrici	el	rentavaixella
	la	perxa	l'	aparador	el	matalàs	el	raspall de dents	el	forn
	el	penja-robes	els	quadres	el	despatx	la	pinta	l'	agulla d'estendre
	el	test	els	cristalls	la	llitera	la	tovalla	les	graneres
	el	cendrer	l'	armari	la	bombeta	les	bàscules	la	fregadora
	la	ràdio	la	cadira	el	somier	l'	estora	el	frigorífic

solucionari

36 a) l', la b) -les c) l' d) l'.

37 a) li b) els c) -los d) 'ls.

38 a) es b) se c) es d) s' e) 's.

39 a) ho b) ho c) ho d) ho.

40 a) en b) n' c) 'n, en d) en e) en.

41 a) hi b) hi c) hi d) hi e) hi.

42 a) no, però sí l'eliminació de productes contaminants. b) sabó, vinagre, sosa... c) perquè maten els animals i destrueixen les plantes. d) provoca la proliferació d'algues sense possibilitat de control i quan moren i es descomponen consumeixen quantitats enormes d'oxigen que necessita la vida aquàtica. e) sabó de tota la vida (escames). f) sabó verd. g) sosa i sal (dues cullerades de sal amb dues cullerades de sosa). h) hi ha algunes iniciatives de recollida de productes perillosos. i) seleccionar el que és necessari per a la neteja domèstica, exigir etiquetatge exhaustiu, sol·licitar centres de recollida de residus tòxics. j) resposta lliure.

43 a) es caracteritza per unes relacions intergeneracionals molt menys jerarquitzades. b) per reduir la distància social entre les generacions i facilitar les normes que regulen la convivència. c) rol de gènere, incorporació de les dones al mercat laboral, transformació de la sexualitat, desenvolupament de mètodes contraceptius, la família en què els projectes individuals del cònjuges han de ser integrats en el projecte de vida en comú sobre la base d'una negociació, canvi econòmic amb l'aparició de la societat del consum. d) tolerància, respecte als altres i responsabilitat. e) resposta lliure.

44 a) en el menjar ràpid i en els transgènics. b) en general sí, però confia menys en les marques més barates i en les més noves. c) mercats tradicionals i en les botigues d'ultramarrins. d) no es mostra del tot satisfet. e) els mitjans de comunicació, les empreses i l'administració pública. f) ells mateixos. g) resposta lliure.

prova d'aprenentatge

- 1 D'acord amb els interessos o necessitats personals sol·licita informació en tres de les institucions, entitats o associacions. Fixa't en l'exemple.

Biblioteca	Per favor, em pot dir com buscar els llibres publicats per Ferran Torrent?

- 2 Usa les paraules del quadre per completar les frases següents:

carrer, barri, plaça, gual, clavegueres, centre, cotxes, bústia

- a) Al meu hi ha una on tirar les cartes.
- b) La del poble estava plena de
- c) El de casa impedeix que aparquen
- d) Al meu no hi ha cap lloc que es considere el

prova d'aprenentatge

3 Fixa't en el nom de les botigues i relaciona-les amb un producte:

Botigues	Productes
El forn	
L'estanc	
La carnisseria	
La farmàcia	
La llibreria	
El quiosc	

4 Fixa't en el següent plànol i contesta la pregunta que tens a continuació:



Estàs al carrer Serreria i vols anar al carrer José María Haro. Per on pots anar?

5 Col·loca les grafies S ó SS a les paraules següents:

Ro...a ...uficient Contentí...im Marque...a
 Prem...a Ca...ola Alcalde...a Ve...prada

6 Col·loca l'accent gràfic a aquelles paraules que ho necessiten:

Maria	esglesia	telefon	valencia	arbre	llapis
esdruixola	facil	allo	familia	deixaven	conseqüència

7 Posa l'accent a les paraules que en requereixquen:

- Mon pare m'ha dit que el mon esta perdut.
- Es segur que deu molts diners, pero que en te molts mes.
- Se que als dits de la ma du anells.
- Ella es neta de Joan, pero jo soc net de Lluís.

8 Posa-hi, quan calga, la dièresi:

veins	consequència	oir	agraia
espontaneitat	reunió	paisos	raim

9 Tenint en compte les normes d'apostrofació, posa els articles a les següents paraules:

... cadira	... llar	... asimetria	... hora
... espai	... estora	... XI	... essa

.... ESO granera esprai unió
.... Unicet escales ira stop

10 Analitza sintàcticament les següents oracions com a l'exemple:

Exemple: La mare del meu amic compra flors a la seua germana

La mare del meu amic: Sintagma Nominal Subjecte *La*: det. *Mare*: Nucli del S.N.

Subjecte *Del meu amic*: Complements del Nom *Compra flors a la seua germana*:

Sintagma Verbal Predicat *Compra*: Nucli del S.V. Predicat *Flors*: Complement Directe

indeterminat *A la seua germana*: Complement Indirecte

a) Les cosines de ma mare tocaven el clarinet en la banda de música.

.....

b) Pere i Maria jugaven en la pilota a la vesprada.

.....

11 Completa les frases amb els pronoms febles corresponent:

- Escolta quan et parle (primera persona singular).
- has dut la camera per a gravar) (primera persona plural).
- Dóna això a ta mare (tercera persona masculí i femení singular).
- penses que has acabat (segona persona singular).
- Compra les peres a la bossa, deixa (tercera persona femení plural).
- Asseieu.... prompte (reflexiu).
- La gent reconeguda (tercera persona femení singular).
- Què és això? No sé (neutre).
- No he trobat els números. Doncs busca.... a la taula (3^a persona masc. plural).
- Vols més carn? No, no més. (adverbial).

full d'autoreflexió comunicativa

Després d'haver estudiat aquest tema, reflexiona i assenjala amb una creu la resposta valorada:

	Sóc capaç de:	Sí	No	Amb dificultats	Pàgina
1	Demandar informació i fer una gestió en una institució o entitat pública.				3 - 4
2	Reconèixer i indicar les paraules que identifiquen els llocs públics.				5 - 6
3	Identificar i indicar els diferents tipus de botigues i els serveis que donen.				6 - 7 - 8
4	Identificar i indicar els diferents llocs públics i el servei que donen.				8 - 9
5	Demandar i donar instruccions per arribar a un lloc i interpretar un plànol de la ciutat o d'un habitatge.				10 - 11 12
6	Descriure un habitatge.				13
7	Interpretar senyals i rètols.				5 - 6
8	Analitzar i expressar una opinió personal sobre el medi ambient i els aspectes ecològics.				35 - 36 37 - 38 39 - 40
9	Analitzar i expressar una opinió sobre la convivència familiar.				40 - 41 42-43-44
10	Analitzar i expressar una opinió sobre el consum responsable.				44 - 45 46 - 47

Cal que revises el contingut de les respostes assenyalades amb NO o AMB DIFICULTATS, per a la qual cosa et recordem la pàgina del tema on el trobaràs.