

# UN MÓN DE SONS **D** QUADERN D'ACTIVITATS

Germán Monferrer Quintana  
Juan Ángel Picazo López

**TABARCA  
ECIR  
MARFIL**



## CONTINGUT DIGITAL EXTRA PER A AQUEST LLIBRE:

1. Entra en **www.tabarcallibres.com**
2. Registra't com a usuari introduint les teues dades. Rebràs un email amb la teua clau d'accés.
3. Inicia sessió amb el teu usuari i clau.
4. Localitza el teu llibre en la nostra web. Pots introduir l'ISBN en el camp de cerca per a trobar-lo.
5. Fes clic en «saber més».
6. Descarrega els recursos i contingut addicional per a utilitzar-ho en el teu dispositiu. Les activitats digitals interactives només podràs utilitzar-les en un ordinador.

**Important:** per a les activitats digitals hauràs de descomprimir l'arxiu descarregat i seguir les instruccions contingudes en l'arxiu «**leeme.txt**».

Disseny portada: Nina Llorens

© Tabarca Llibres, S.L.

© Germán Monferrer Quintana  
Juan Ángel Picazo López

I.S.B.N.: 978-84-8025-613-1  
Depòsit Legal: V-1908-2023

Impressió:  
Gráficas Leitzarán

Edita:  
Tabarca Llibres, S.L.  
Pl. Alqueria de la Culla, 4  
Edif. Albufera Center- ofic. 104-B  
Tel.: 96 318 60 07  
www.tabarcallibres.com  
46910 ALFAFAR (València)

Qualsevol forma de reproducció, distribució, comunicació pública o transformació d'aquesta obra només pot ser realitzada amb l'autorització dels seus titulars, llevat de les excepcions previstes per la llei. Adreceu-vos a CEDRO (Centro Español de Derechos Reprográficos ,www.cedro.org) si necessiteu fotocopiar o escanejar algun fragment d'aquesta obra.



## UNITAT 1

**MÚSICA TEATRAL.** La música en les arts escèniques ..... 6

## UNITAT 2

**BANDA SONORA.** Música i cinema ..... 18

## UNITAT 3

**L'ART DE LA IMPROVISACIÓ.** El jazz ..... 32

## UNITAT 4

**LA MÚSICA DE LES NOVES GENERACIONS.** El pop-rock ..... 52

## UNITAT 5

**AIRES DE RENOVACIÓ EN LA MÚSICA POPULAR ESPANYOLA.**  
El pop-rock a Espanya ..... 78

## UNITAT 6

**LA MÚSICA AL SERVEI DEL CONSUMISME.** Música i publicitat ..... 100

BLOC 1. CONTEXT I CULTURES MUSICALS. PERCEPCIÓ I ESCOLTA  
Relació d'audicions i projeccions ..... 116

BLOC 3. CREACIÓ  
Relació de bases de creació i pràctica ..... 124

BLOC 4. INTERPRETACIÓ  
Relació de bases d'interpretació ..... 125

UNITATS	1 CONTEXT I CULTURES MUSICALS. PERCEPCIÓ I ESCOLTA	2 MÚSICA I TECNOLOGIES
<b>1</b> MÚSICA TEATRAL <b>La MÚSICA en les ARTS ESCÈNIQUES</b>	<b>1. El teatre i la tragèdia grega</b> <b>2. L'òpera</b> <b>3. La sarsuela</b> <b>4. Danses i ballet</b> <b>5. Els musicals</b>  Activitats 38 projeccions 19 audicions	<b>Editor de partitures MuseScore</b>  1.- Instal·lació 2.- Comencem 3.- Nova partitura
<b>2</b> BANDA SONORA <b>MÚSICA I CINE</b>	<b>1. Funcions de la banda sonora</b> <b>2. Relació de la música amb la imatge</b> <b>3. Composició d'una banda sonora</b> <b>4. Evolució de la música cinematogràfica</b> <b>5. La música de cinema a Europa</b>  Activitats 34 projeccions 36 audicions	<b>Editor de partitures MuseScore</b>  1.- Espai de treball 2.- Escrivim en el pentagrama
<b>3</b> L'ART DE <b>LA IMPROVISACIÓ</b> <b>EI JAZZ</b>	<b>1. Introducció al jazz</b> <b>2. Els precedents</b> <b>3. Els començaments del jazz</b> <b>4. a 11. Del swing a l'actualitat</b> <b>12. El jazz a Espanya</b> <b>13. El jazz simfònic</b>  Activitats 29 projeccions 37 audicions	<b>Editor de partitures MuseScore</b>  1.- Partitures amb diferents figures 2.- Algunes dreceres que ens poden ser útils
<b>4</b> LA MÚSICA <b>DE LES NOVES</b> <b>GENERACIONS</b> <b>POP ROCK</b>	<b>1. Els precedents</b> <b>2. Anys 50. Els començaments</b> <b>3. Anys 60. La dècada de la creativitat</b> <b>4. Anys 70. Els grans espectacles</b> <b>5. Anys 80. Noves tendències</b> <b>6. Anys 90. La ràpida difusió de la música</b> <b>7. Nou mil·lenni. Diversitat d'estils</b>  Activitats 52 projeccions 48 audicions	<b>Editor de partitures MuseScore</b>  1.- Escrivim una partitura 2.- Posem les notes musicals 3.- Agrupem els compassos d'una forma diferent
<b>5</b> AIRES DE RENOVACIÓ <b>EN LA MÚSICA</b> <b>POPULAR ESPANYOLA</b> <b>EI POP ROCK A ESPANYA</b>	<b>1. Anys 50. Una tímida aparició del rock and roll</b> <b>2. Anys 60. L'efervescència del pop espanyol</b> <b>3. Anys 70. La música de la transició</b> <b>4. Anys 80. La dècada de la creativitat</b> <b>5. Anys 90. La maduresa de la música</b> <b>6. Nou mil·lenni. La convivència de diferents</b>  Activitats 51 projeccions 40 audicions	<b>Editor de partitures MuseScore</b>  1.- Posem lletra a una partitura 2.- Posem les notes musicals 3.- Escrivim la lletra 4.- Compassos d'espera
<b>6</b> LA MÚSICA AL <b>SERVEI DEL</b> <b>CONSUMISME</b> <b>MÚSICA I PUBLICITAT</b>	<b>1. Antecedents publicitaris</b> <b>2. Possibles motivacions d'un consumidor</b> <b>3. Diversos grups de consumidors</b> <b>4. El llenguatge del color</b> <b>5. El màrqueting</b> <b>6. L'ús de la música en la publicitat</b>  Activitats 39 projeccions (llibre) 26 projeccions (quadern) 4 audicions	<b>Editor de partitures MuseScore</b>  1.- Escriure una partitura amb indicacions de dinàmica i reguladors, lligadures d'expressió... 2.- Lligadura 3.- Punt 4.- Dinàmiques

### 3 CREACIÓ

#### 3.1. Creació Musical

Línies i espais addicionals  
Claus  
Figures i silencis

#### 3.2. Creació i Improvisació

Maneres gregues (Lidi)

#### 3.3. Creació Escènica

Dansa renaixentista

#### 3.1. Creació Musical

El compàs  
Compassos simples  
Compassos compostos  
Compassos d'amalgama

#### 3.2. Creació i Improvisació

Modes grecs (Dòric)

#### 3.3. Creació Escènica

El Musical

#### 3.1. Creació Musical

Escales  
To i semitò  
Graus de l'escala

#### 3.2. Creació i Improvisació

L'escala de *Blues*

#### 3.3. Creació Escènica

A ritme de *Swing*

#### 3.1. Creació Musical

El semitò  
Semitò diatònic  
Semitò cromàtic

#### 3.2. Creació i Improvisació

El *boogie-woogie*

#### 3.3. Creació Escènica

*Hip hop*

#### 3.1. Creació Musical Intervals

Interval melòdic.  
Classificació dels intervals

#### 3.2. Creació i Improvisació

El mode frigi

#### 3.3. Creació Escènica

A quién le importa

#### 3.1. Creació Musical. Interval harmònic

Classificació dels intervals  
Tipus d'acords

#### 3.2. Creació i Improvisació

LA menor Harmònica

#### 3.3. Creació Escènica

Busca lo más vital

### 4 INTERPRETACIÓ

#### 4.1. Ukelele

Rasguejant  
Puntejant

#### 4.2. Toquem i Cantem

*Over the rainbow* (a 2 veus) (instrumentació ORFF)

*Grease. El musical*

*Busca lo más vital* (toquem i cantem)

*Bella i Bèstia* (a 2 veus) (toquem i cantem)

#### 4.1. Ukelele

La menor (Am) / Re Major (D)

*Oïe como va*

#### 4.2. Toquem i Cantem

*Piratas del Caribe* (a 2 veus)

*Lista de Schindler*

*La conquista del paraíso*

*Colores en el viento* (toquem i cantem)

#### 4.1. Ukelele

Sol Major (G) / Re Major (D) / Do Major (C)

*When the saints go marching in*

#### 4.2. Toquem i Cantem

*The entertainer*

*Blue Moon* (toquem i cantem)

(instrumentació ORFF)

*What a wonderful world* (a 2 veus)

*In the mood*

#### 4.1. Ukelele

Do Major (C) / Mi Major (E) / Fa Major (F) / Sol Major (G) / Mi7 (E7)

*No puedo vivir sin tí*

#### 4.2. Toquem i Cantem

*Always on mi mind* (versió Elvis i Pet shop boys)

*Smoke on the water* (a 2 veus)

*Where the streets have no name*

*I will survive* (toquem i cantem)

#### 4.1. Ukelele

La menor (Am) / Sol Major (G) / Re menor (Dm) / Mi Major (E) / Mi7 (E7)

*Todo tiene su fin*

#### 4.2. Toquem i Cantem

*Todo tiene su fin* (a 2 veus) (toquem i cantem)

(instrumentació ORFF)

*Black is black*

*Hijo de la luna*

*A quién le importa* (toquem i cantem)

#### 4.1. Ukelele

Sol Major (G) / Mi menor (Em) / Do Major (C) / Re Major (D) / La menor (Am) / Fa Major (F)

*Déjame*

#### 4.2. Toquem i Cantem

*El almendro* (toquem i cantem)

*Cola cao* (toquem i cantem)

*La guerra de los mundos*

*Antarctica*

# UNITAT 1. MÚSICA TEATRAL

## La música en les arts escèniques

### BLOC 1 CONTEXT I CULTURES MUSICALS. PERCEPCIÓ I ESCOLTA

#### 1. EL TEATRE I LA TRAGÈDIA GREGA

##### 1. Completa el text següent.

El teatre grec era un espectacle públic en què es barrejava la \_\_\_\_\_, la política, els sentiments, la \_\_\_\_\_, la \_\_\_\_\_ i la \_\_\_\_\_.

##### 2. Tria la resposta correcta.

a. En honor a quin déu grec estaven dedicades les celebracions que van donar lloc al teatre grec?

APOL·LO

DIONÍS

ZEUS

b. On se celebraven aquests festivals?

CRETA

ESPARTA

ATENES

c. Con s'anomena aquell que és considerat l'inventor del teatre i un dels primers actors de la història?

TESPIS

TSIPRAS

PLATÓ

d. Quina és l'etimologia de la paraula "tragèdia"?

TRAGE (disfressa)/ODAS (actor)

TRAGOS (beure)/ODAS (salutacions)

TRAGOS (cabra)/ODAS (cants)

e. Qui rebia el nom de "hipòcrites" en el teatre grec?

ELS ACTORS

EL PÚBLIC

ELS DECORATS

f. El cor era un grup de persones que cantaven, ballaven i narraven alguna història, mentre que un actor que representava un déu o heroi mitològic dialogava amb ell. Per quants hòmens estava format el cor?

10

12

14

### 3. Realitza un resum breu de com i per què va sorgir la tragèdia grega.

---



---



---



---



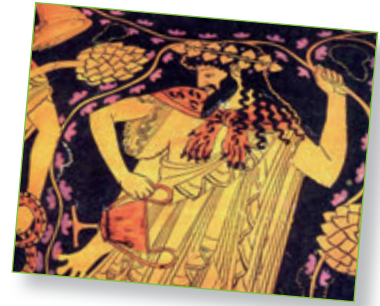
---



---

## 2. L'ÒPERA

### 4. Contesta les preguntes següents.



a. On va nàixer l'òpera? \_\_\_\_\_

b. Com es deia el grup de persones que la va crear? \_\_\_\_\_

c. Què buscava aquest grup amb la creació d'aquest gènere musical? \_\_\_\_\_

d. Escriu el títol i l'autor de la que és considerada com la primera òpera. \_\_\_\_\_

### 5. Col·loca les paraules al lloc adequat i obtindràs les parts que té una òpera.

ballet - recitatiu - obertura - solista - interludis - ària - cor

El protagonista d'una òpera és el \_\_\_\_\_ que pot interpretar els seus cants en forma d' \_\_\_\_\_ o en forma de \_\_\_\_\_. De vegades, hi intervé un grup de veus anomenat \_\_\_\_\_ i d'altres ocasions hi intervé un grup de dansa anomenat \_\_\_\_\_.

També es pot sentir una part instrumental que serveix d'introducció a l'òpera, anomenada \_\_\_\_\_ i d'altres que enllacen diferents parts de l'òpera i que es denominen \_\_\_\_\_.

## 2.1. EVOLUCIÓ DE L'ÒPERA

### 6. En el Barroc sorgeixen les primeres òperes.

#### Audició 1

**Rinaldo (ària)** G.F. Haendel

La trama d'aquesta òpera se situa a Palestina, en el temps de les croades, i narra l'amor entre el guerrer cristià Rinaldo i Almirena, filla d'un comandant. Aquest va cedir la mà de la seua filla a Jofré de Bouillon a canvi de la seua ajuda. En la lluita intervenen esperits, déus i màgia, com la de la bruixa Armida, que manté a Rinaldo en el seu poder.

Part del text diu:

<i>Lascia ch'io pianga mia cruda sorte,</i>	Deixa que plore la meua sort cruel,
<i>e che sospiri la libertà;</i>	i que sospire per la llibertat;
<i>e che sospiri... e che sospiri...</i>	i que sospire... i que sospire...
<i>la libertà.</i>	per la llibertat.



- a. Les primeres òperes estan dedicades a l'entreteniment de les classes socials altes i els temes més usats foren la mitologia i els déus. Llig l'argument d'aquesta òpera i explica breument de què tracta.

---

---

---

---

---

- b. Aquesta obra es va estrenar al King's Theater de Haymarket de Londres l'any 1711. Quina llengua s'hi usa? \_\_\_\_\_

- c. L'òpera té parts instrumentals com l'obertura, els interludis i els ballets. Pel que fa a les parts vocals, hi ha les interpretades pels solistes i els cors. Escolta aquestes audicions i, atenent a la instrumentació, escriu de quina part es tracta.

#### Audició 2 **Instrumentació òpera 1**

---

#### Audició 3 **Instrumentació òpera 2**

---

#### Audició 4 **Instrumentació òpera 3**

---





Els solistes interpreten les melodies de dos formes:

1. **Recitativus**, que són parts en què les melodies són properes a la veu parlada i que serveixen perquè avança la trama o acció.
  2. **Àries**, que són melodies líriques. Habitualment serveixen per al lluïment dels cantants.
- d. Escolta aquestes audicions i escriu quina és una ària i quina un recitativu.

 **Audició 5 Melodia òpera 1** \_\_\_\_\_

 **Audició 6 Melodia òpera 2** \_\_\_\_\_

El protagonista d'aquesta òpera és Rinaldo, interpretat en l'estrena per Nicolo Grimaldi, un famós *castrato*. En l'actualitat sol ser representat per una dona.

- e. Explica breument les raons per les quals es realitzaven aquestes pràctiques amb alguns jòvens cantants. \_\_\_\_\_

---



---



---



---



---

**7. En el Classicisme sorgeixen una sèrie de canvis respecte del període anterior. Escriu BARROC o CLASSICISME segons corresponga en cada enunciat.**

- \_\_\_\_\_ Els arguments no es basen en temes mitològics.
- \_\_\_\_\_ Es tracta d'un espectacle reservat a la cort i a les classes nobles.
- \_\_\_\_\_ No es tracta d'un espectacle privat reservat per a la cort, sinó que es representa en teatres públics.
- \_\_\_\_\_ Són escenes quotidianes i properes a l'espectador.
- \_\_\_\_\_ Els temes emprats són la mitologia grega i els déus.
- \_\_\_\_\_ Sorgeix l'anomenada òpera bufa.
- \_\_\_\_\_ S'eliminen les parts de les àries en què els cantants improvisaven i mostaven el seu virtuosisme.
- \_\_\_\_\_ Els cantants, de vegades, improvisen en les àries per fer gala del seu virtuosisme vocal.



**8. Escolta aquests dos fragments i indica quin correspon a una òpera seriosa i quin a una òpera bufa. Després escriu les característiques principals de cada gènere.**

**Audició 7**

**Idomeneu, rei de Creta** W.A. Mozart

Ambientada a Creta després de la guerra de Troia, hi apareixen figures de la mitologia clàssica. En l'argument hi ha traicions, venjances i promeses al déu Neptú.

---

---

---

---

---

**Audició 8**

**Les noces de Fígaro** W.A. Mozart

Fígaro i Susanna preparen les seues noces, però el comte per al qual treballen s'ha encapritxat de Susana, que és cambrera de la comtessa. La comtessa està dolguda i decebuda per les escapades del seu marit. La gelosia de la comtessa i les estratagemes de Fígaro i Susanna per esquivar el comte donen lloc a una sèrie d'aventures i intrigues.

---

---

---

---

**9. En el Romanticisme, la major part dels països europeus aspira a tindre una òpera pròpia. Escriu el nom del país que corresponga a cada enunciat.**

- \_\_\_\_\_ Giuseppe Verdi va exaltar els ideals nacionalistes d'aquest país.
- \_\_\_\_\_ Georges Bizet va compondre òperes inspirant-se en altres països. Espanya el va inspirar per a l'òpera *Carmen*.
- \_\_\_\_\_ Richard Wagner va tractar de representar l'òpera del seu país amb una gran transcendència i la va concebre com "l'art total".
- \_\_\_\_\_ Alguns compositors d'aquest país són Borodin (*El príncep Igor*) i Txaikovski (*La Dama de Piques*)
- \_\_\_\_\_ Glinka és el compositor que marca el naixement de l'òpera del seu país amb l'obra *Una vida pel Tsar*.
- \_\_\_\_\_ El camí que va donar lloc a l'òpera del seu país va anar de la mà de Carl Maria von Weber.
- \_\_\_\_\_ Giacomo Meyerbeer va ser un dels principals exponents de l'òpera històrica al seu país. Va usar ballets i escenografies sumptuoses.
- \_\_\_\_\_ Sorgeix l'escola de cant anomenada "Bel canto" (cant bell).

**10. Escriu el nom d'almenys un compositor i d'una de les seues òperes per a cadascun dels països indicats.**

ITÀLIA \_\_\_\_\_

FRANÇA \_\_\_\_\_

ALEMANYA \_\_\_\_\_

RÚSSIA \_\_\_\_\_



**11. Enllaça cada autor amb la seua obra i estil.**

Giacomo Puccini

*Cavalleria Rusticana*

Claude Debussy

*Ariane et Barbe-Bleue*

Alban Berg

*Pelléas et Mélisande*

Pietro Mascagni

*Moisès i Aaró*

Arnold Schoenberg

*La Bohème*

Paul Dukas

*Wozzeck*

Verisme

Impressionisme

Expressionisme

### 3. LA SARSUELA

#### 3.1. ELS ORÍGENS

**12. Contesta les preguntes següents.**

a. D'on pren el nom la sarsuela? \_\_\_\_\_

\_\_\_\_\_

b. Encara que estava dirigida, al principi, al públic de la cort, més tard es va popularitzar. A quin tipus de públic anava dirigida? En quins llocs se solia representar? \_\_\_\_\_

\_\_\_\_\_

c. En la sarsuela desapareixen els recitatius; per què són substituïts? \_\_\_\_\_

\_\_\_\_\_

d. Les àries que s'interpretava en les òperes ara reben un altre nom. Quin? \_\_\_\_\_

\_\_\_\_\_

e. Quina temàtica i quins personatges solen aparèixer? \_\_\_\_\_

\_\_\_\_\_

f. Quins tipus de balls se solen incloure? \_\_\_\_\_

\_\_\_\_\_

g. Escriu el títol i l'autor d'almenys tres sarsueles. \_\_\_\_\_

\_\_\_\_\_

### 3.2 EVOLUCIÓ DE LA SARSUELA

#### Audició 9

**La Revoltosa** R. Chapí

L'acció es desenvolupa en un barri madrileny. Felipe és un jove veí que està enamorat de Mari Pepa, una xula de Madrid. Aquesta, tot i que li agrada divertir-se amb els veïns que l'assetgen, reserva el cor a Felipe. L'orgull d'ell li fa dissimular la gelosia que sent amb una màscara d'indiferència i unes actituds que revolten el veïnat. Ella, a causa del seu encant, juga a enamorar tots els seus veïns, dels quals no es lliura ni el sever senyor Candela; ni el senyor Cándido, el melós sastre que aguanta la tirania de Gorgonia, la seua despòtica dona; ni Tiberio; ni Atenedoro, que completa el quadre veïnal del qual es diverteix i es burla la picardiosa planxadora.

**13. a.** Tot i que les primeres sarsueles anaven adreçades al públic de la cort, prompte es popularitzen i el poble pla en va gaudir en els corral de comèdies, a través d'un llenguatge comú i senzill. Llig l'argument d'aquesta sarsuela i explica breument de què tracta.

---

---

---

**b.** Aquest fragment instrumental és el que sona al principi de l'obra. Quin nom rep? \_\_\_\_\_  
\_\_\_\_\_ Recordes com es deia aquest mateix fragment  
d'introducció en les òperes? \_\_\_\_\_

**14. a.** Tot i que la sarsuela tinga l'origen en l'òpera o, més concretament, en l'opereta francesa, presenta alguns canvis en la manera d'interpretar. Escolta aquestes audicions i, atenent a la instrumentació, escriu de quina part es pot tractar.

 **Audició 10 Instrumentació sarsuela 1** \_\_\_\_\_

 **Audició 11 Instrumentació sarsuela 2** \_\_\_\_\_

 **Audició 12 Instrumentació sarsuela 3** \_\_\_\_\_

**b.** Escriu el nom del compositor de *La Revoltosa* i el període a què pertany. Coneixes el nom d'alguna sarsuela més d'aquest compositor? \_\_\_\_\_  
\_\_\_\_\_

**15. Relaciona cada sarsuela amb el seu compositor.**

Francisco Barbieri

*Doña Francisquita*

Federico Chueca

*La verbena de la Paloma*

Tomás Bretón

*La canción del olvido*

Amadeo Vives

*El barberillo de Lavapiés*

José Serrano

*Agua, azucarillos y aguardiente*

## 4. DANSES I BALLET



**Audició 13** *Dansa dels bessons* República Centreafricana

### 16. Escolta aquesta audició i contesta les preguntes següents.

a. D'on obtenim la informació per conèixer com eren les danses en la Prehistòria?

\_\_\_\_\_

b. Amb quins motius es realitzaven les danses durant la Prehistòria? \_\_\_\_\_

\_\_\_\_\_

\_\_\_\_\_

c. El concepte de dansa prehistòrica és usat en moltes tribus de tots els continents. Escriu el nom d'algunes danses tribals \_\_\_\_\_

\_\_\_\_\_

### 17. Fes una ratlla en la resposta incorrecta

En l'antiga Grècia la dansa era una de les manifestacions **menys** / **més** importants.

A través de la dansa buscaven, sobretot honrar als **hòmens** / **déus**

S'han pogut estudiar alguns moviments de les danses gregues a través de **pintures** / **escrits**

En l'Edat Mitjana l'aristocràcia solia realitzar les danses als **parcs** / **castells**

Les danses medievals es realitzaven amb molta **moderació** / **energia**

Les danses medievals se solien realitzar en **parella** / **grup**

### 18. Escriu el període a què pertany cadascuna d'aquestes característiques de la dansa.

RENAIXEMENT / BARROC / CLASSICISME / ROMANTICISME / SEGLE XX

\_\_\_\_\_ Sorgeix la *tècnica de ballar sobre la punta dels peus*.

\_\_\_\_\_ Destaquen els ballets russos, amb espectacles impressionants, en els quals la música, la coreografia, el vestuari i els decorats s'uneixen en un tot.

\_\_\_\_\_ Fonamentalment s'interpretaven dos tipus de danses: danses altes i danses baixes.

\_\_\_\_\_ La dansa d'origen francès anomenada "minuet" es va posar molt de moda.

\_\_\_\_\_ En aquest període el ballet es consolida com a espectacle independent i com a gran manifestació artística.

\_\_\_\_\_ Aquests balls seran el principi del desenvolupament de la dansa en la cultura occidental. Preval l'elegància, la cortesia i l'orde.

\_\_\_\_\_ S'experimenta amb els ballets, amb una major llibertat dels moviments i amb la incorporació del mim i de la pantomima.

\_\_\_\_\_ S'interpretaven en forma de *suite*, que era una sèrie de danses que s'alternaven entre ràpides i lentes.

## 5. ELS MUSICALS

### 19. Completa amb les paraules del quadre.

balls - òpera - ballet - Broadway - grec - teatral - diàleg

Sempre han existit posades en escena en què la música ha pres un protagonisme especial, des de l'antic teatre \_\_\_\_\_ passant per l' \_\_\_\_\_ o la sarsuela a Espanya, el \_\_\_\_\_ i els musicals. El musical sorgeix com un gènere \_\_\_\_\_ que es representa en grans escenaris com el teatre de \_\_\_\_\_ a Nova York, encara que més tard s'inclourà també en el cinema. Fonamentalment es tracta d'una obra de teatre o d'una pel·lícula en què es combina el \_\_\_\_\_ i l'acció, amb cançons i \_\_\_\_\_.

### 20. Contesta amb V (Vertader) o F (Fals).

- El primer musical pròpiament dit de la història del cinema és *El cantant de Jazz* de 1927.
- El primer musical pròpiament dit de la història del cinema és *La melodia de Broadway* de 1929.
- Els anys 30 es van veure afectats econòmicament per la Gran Depressió.
- Porgy and Bess* (1935) és un musical que tracta de gent adinerada que viatja per Nova York.
- Judy Garland i Fred Astaire formen una parella de ball dels anys 40 que va tindre un gran èxit en els musicals.
- En els anys 40, el musical cinematogràfic té un gran desenvolupament i colorit.
- El mag d'Oz* és el nom d'un grup de rock, mai ha existit com a musical.
- El mag d'Oz* és un musical que està basat en una novel·la infantil.
- La dècada dels 50 ha estat una de les millors èpoques del musical.
- Cantant sota la pluja* és un musical dels anys 50.
- Els musicals dels anys 60 deixen de tindre el caràcter còmic de les dècades anteriors i afronten temes més complexos i dramàtics.
- West Side Story* és un musical basat en l'obra de Cervantes anomenada *Romeu i Julieta*.
- Hair* és una obra de teatre musical que manifesta la cultura *hippy* dels 60.
- Andrew Lloyd Weber és un dels compositors de musicals més destacats dels anys 70 i posteriors.
- Jesucrist Superstar* és una òpera rock composta per Leonard Bernstein.
- El musical *Els miserables* s'ha representat a 38 països i s'ha traduït a 22 idiomes.
- En els anys 90 The Walt Disney Company va realitzar importants musicals amb les seues pel·lícules animades.
- Una de les últimes tendències en musicals és la de crear un argument per incorporar cançons d'un grup de pop-rock d'èxit.

## 21. Tria les respostes correctes.

- a. Quin d'aquests musicals no pertany als anys 70?  
 a) *Cabaret*                      b) *We will rock you*                      c) *Grease*
- b. Quin d'aquests musicals no pertany al compositor Andrew Lloyd Weber?  
 a) *Fama*                      b) *El fantasma de l'òpera*                      c) *Jesucrist superstar*
- c. Nom de l'empresa que va realitzar importants musicals amb les seues pel·lícules animades.  
 a) Warner Bros                      b) Walt Disney                      c) Pixar Animation
- d. Dos musicals animats que s'estrenen durant els anys 90.  
 a) *El rei lleó*                      b) *La pantera rosa*                      c) *La Bella i la Bèstia*
- e. Nom del grup al qual pertanyen les cançons del musical *Mamma mia*.  
 a) Queen                      b) AC/DC                      c) Abba
- f. Nom del grup al qual pertanyen les cançons del musical *Hoy no me puedo levantar*.  
 a) Los Secretos                      b) Mecano                      c) Nacha pop

## 22. Escriu davall de cada imatge el títol del musical a què correspon. Després escolta les audicions d'aquests musicals i numera les imatges segons les escoltes.



**Audició 14 Musical 1**



**Audició 15 Musical 2**



**Audició 16 Musical 3**



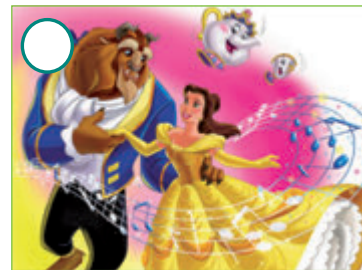
**Audició 17 Musical 4**



**Audició 18 Musical 5**



**Audició 19 Musical 6**

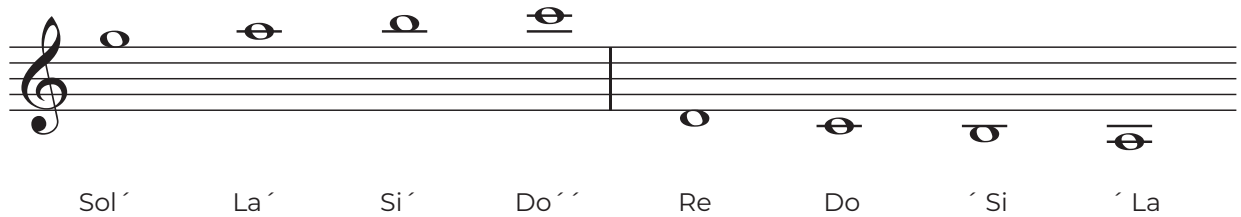


## BLOC 3 CREACIÓ








En aquesta unitat repassarem alguns dels conceptes teòrics musicals que ja vam aprendre en cursos anteriors, però que també són necessaris per a interpretar les peces musicals d'aquest curs.

La pauta en què s'escriu la música és el pentagrama, que està format per 5 línies horitzontals i paral·leles on es col·loquen els diferents signes musicals.


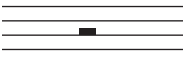





Quan hi ha notes que són massa greus o agudes, aquestes s'escriuen fora del pentagrama. Amb aquest tipus de sons s'utilitzen les línies i els espais addicionals, unes línies imaginàries que sols apareixen al costat de la nota musical.



Les **figures de nota**:

<b>Redona</b> (només té el cap)  <b>Corxera</b> (cap, plica i corxet)  <b>Fusa</b> (cap, plica i corxet) 	<b>Blanca</b> (cap i plica)  <b>Semicorxera</b> (cap, plica i corxet)  <b>Semifusa</b> (cap, plica i corxet) 	<b>Negra</b> (cap i plica) 
---	---	---

Les **figures de silenci**:

<b>Silenci de redona</b> 	<b>Silenci de blanca</b> 	<b>Silenci de negra</b> 
<b>Silenci de corxera</b> 	<b>Silenci de semicorxera</b> 	
<b>Silenci de fusa</b> 	<b>Silenci de semifusa</b> 	

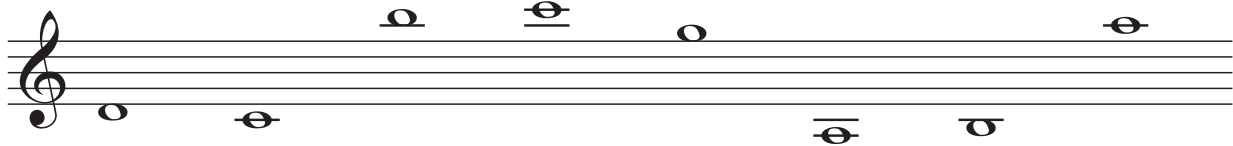


1. Escriu el nom de cadascun d'aquests sons.



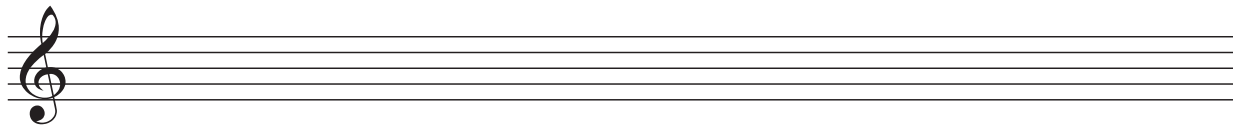
\_\_\_\_\_

2. Escriu el nom de cadascun dels sons escrits en les línies addicionals.



\_\_\_\_\_

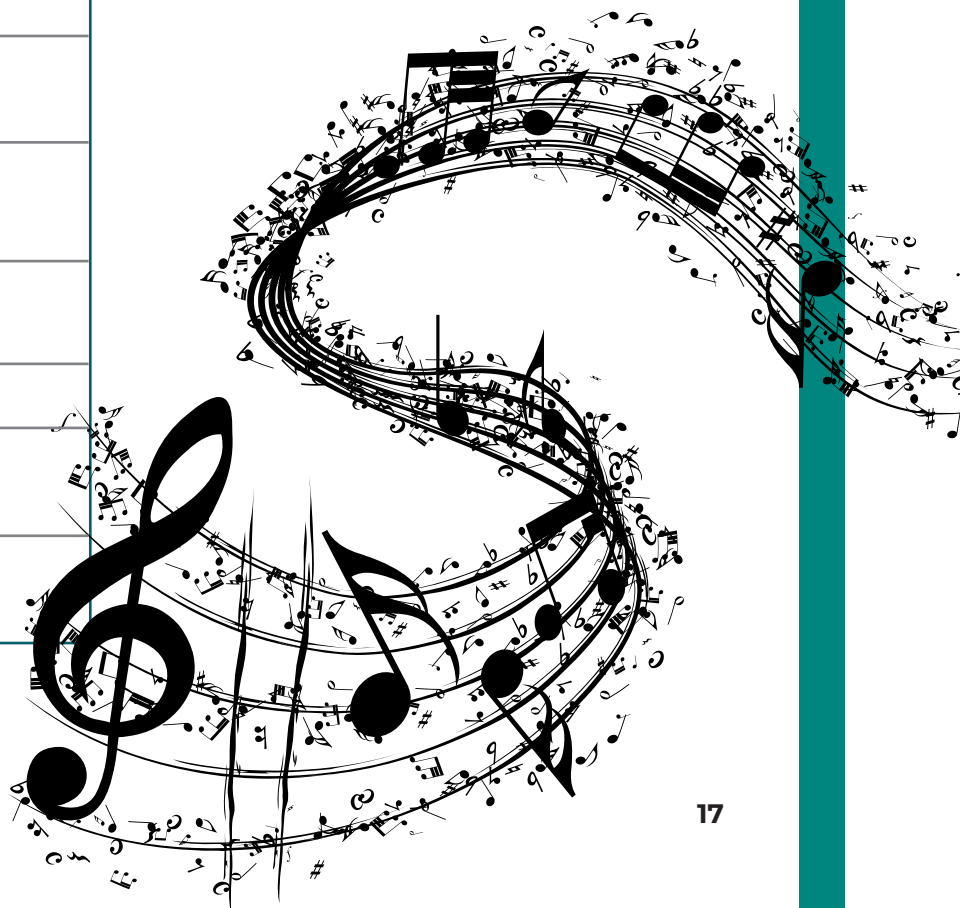
3. Escriu en el pentagrama els sons indicats.



do sol mi' sol' si si la si' mi do' do'' fa' la

4. Escriu el silenci que correspon a cadascuna de les figures.

Figura	Silenci



# UNITAT 2 BANDA SONORA

Música i cinema

## BLOC 1 CONTEXT I CULTURES MUSICALS. PERCEPCIÓ I ESCOLTA

### 1. FUNCIONS DE LA BANDA SONORA

1. Els compositors de bandes sonores creen una música pròpia per a cada film amb unes funcions determinades. Completa el text següent.

Detallar o \_\_\_\_\_ el significat d'una \_\_\_\_\_.

Descriure el caràcter, \_\_\_\_\_, els pensaments, etc. d'un \_\_\_\_\_.

Suggerir l'atmosfera d' \_\_\_\_\_, d' \_\_\_\_\_, etc.

Transmetre emocions més enllà de les \_\_\_\_\_.

Acompanyar el muntatge de les escenes: títols de \_\_\_\_\_, enllaçar \_\_\_\_\_, donar \_\_\_\_\_.

2. La banda sonora d'una pel·lícula està molt relacionada amb els personatges i el guió. Tot seguit sentiràs quatre audicions de diferents gèneres cinematogràfics (animació, romàntic, d'acció i de terror); numera l'orde en que les sentiràs i indica a quin gènere pertany cadascuna.

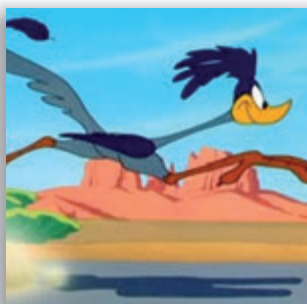


▶ Audició 1 Gènere: \_\_\_\_\_

▶ Audició 2 Gènere: \_\_\_\_\_

▶ Audició 3 Gènere: \_\_\_\_\_

▶ Audició 4 Gènere: \_\_\_\_\_



3. La música no sempre ocupa el mateix pla d'importància. Explica en què consisteixen els plànols musicals següents.

Pla principal: \_\_\_\_\_

\_\_\_\_\_

Pla secundari: \_\_\_\_\_

\_\_\_\_\_

Teló de fons: \_\_\_\_\_

\_\_\_\_\_

Inexistent: \_\_\_\_\_

\_\_\_\_\_

4. Els fragments següents pertanyen a seqüències de la pel·lícula *La vida és bella* de Roberto Benigni. Indica en quin pla hi ha la música de cada audició.

▶ Audició 5 Pla d'importància: \_\_\_\_\_

▶ Audició 6 Pla d'importància: \_\_\_\_\_

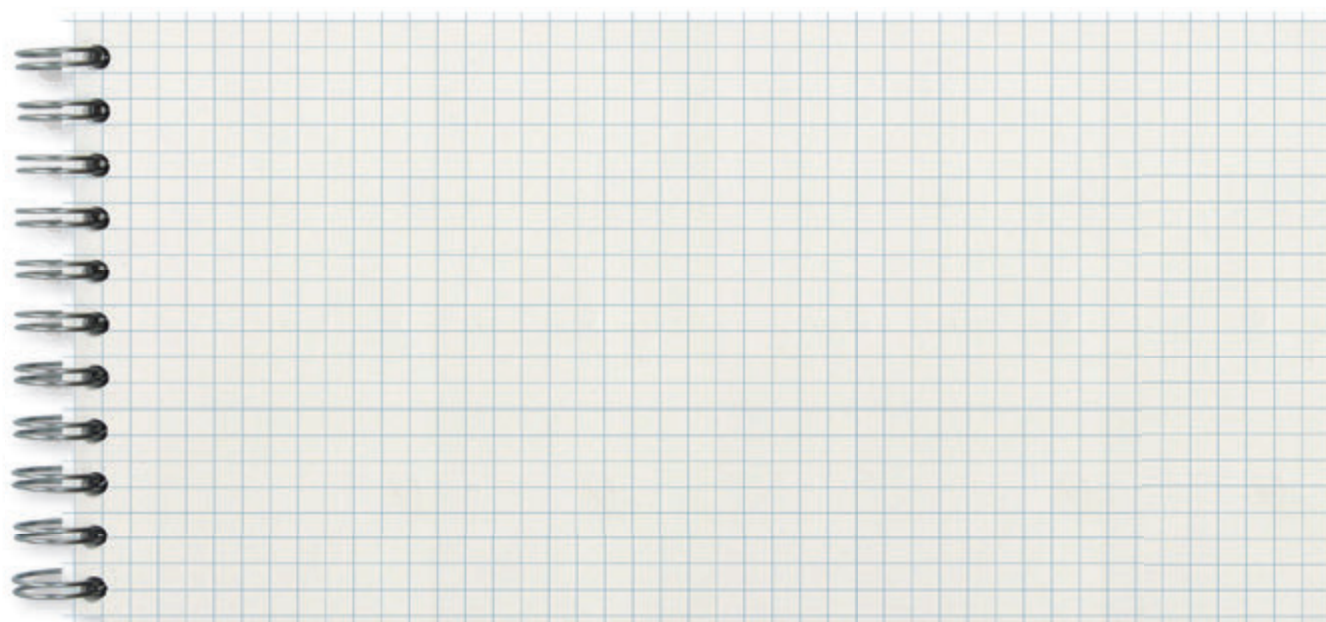
▶ Audició 7 Pla d'importància: \_\_\_\_\_

▶ Audició 8 Pla d'importància: \_\_\_\_\_



## 2. RELACIÓ DE LA MÚSICA AMB LA IMATGE

5. Explica en què consisteix la música diegètica i la música incidental.



6. Indica quin d'aquests fragments pertany a música diegètica i quin a música incidental.

**Audició 9 Shine**

El protagonista és un músic que s'acosta a un bar i comença a tocar el piano. \_\_\_\_\_

**Audició 10 Parc Juràssic**

El grup que passeja en cotxe pel parc queda molt sorprès quan descobreixen dinosaures amb vida. \_\_\_\_\_



**Audició 11 Les choristes**

Els xiquets que formen part del cor de l'internat assagen amb el seu professor. \_\_\_\_\_

**Audició 12 Braveheart**

Escena final en el camp de batalla, la música que sona recrea els sentiments dels personatges. \_\_\_\_\_

### 3. COMPOSICIÓ D'UNA BANDA SONORA

7. Explica en què consisteix la música adaptada per a una pel·lícula i posa'n algun exemple.

---

---

---

---

8. Explica en què consisteix la banda sonora original i posa'n algun exemple.

---

---

---

---

9. Indica quin d'aquests fragments correspon a música adaptada i quin a música original.

**Audició 13 Iron man**

Usa música del grup australià AC/DC en les seues bandes sonores. \_\_\_\_\_

**Audició 14 Rocky**

Música composta per Bill Conti. *Gonna fly now* és una cançó que representa les ganes de superació del personatge de la pel·lícula. \_\_\_\_\_

**Audició 15** *2001, una odissea de l'espai*

El vals *El Danubi blau* que J. Strauss va compondre en el segle XIX sona en un fragment d'aquesta pel·lícula. \_\_\_\_\_

**Audició 16** *La llista de Schindler*

Pel·lícula que descriu l'holocaust nazi, per a la qual John Williams va compondre una música que descriu l'horror i la desesperació.

\_\_\_\_\_



## 4. EVOLUCIÓ DE LA MÚSICA CINEMATogrÀFICA

### 10. Ratlla la resposta incorrecta.

La primera projecció cinematogràfica la van fer els **germans Lucía / germans Lumière**.

Les primeres projeccions tractaven d'una sèrie d'imatges **de la vida quotidiana / d'històries de terror**.

Un dels primers directors que va començar a realitzar històries amb un guió va ser **Chaplin / G. Méliès**.

El *cinema còmic* **també contenia crítiques socials / no era crític amb la societat**.

Entre els actors més destacats en els començaments del cinema hi ha **Charles Chaplin, Harold Lewis i Buster Keaton / Charles Chaplin, Harold Lloyd i Buster Keaton**.

### 4.1. ELS INICIS DE LA MÚSICA EN EL CINEMA

#### 11. Explica breument els motius fonamentals pels quals s'inclouia música al cinema mut.

1a \_\_\_\_\_

\_\_\_\_\_

\_\_\_\_\_

\_\_\_\_\_

\_\_\_\_\_

\_\_\_\_\_

\_\_\_\_\_

\_\_\_\_\_



2a \_\_\_\_\_

\_\_\_\_\_

\_\_\_\_\_

\_\_\_\_\_

\_\_\_\_\_

## 4.2. LES PRIMERES BANDES SONORES

12. Podem dir que aquests tòpics musicals encara s'utilitzen actualment. Indica quina d'aquestes audicions relacionaries amb un casament, quina amb un personatge que està dormint i quina amb un enterrament.

 **Audició 17** Escena: \_\_\_\_\_

 **Audició 18** Escena: \_\_\_\_\_

 **Audició 19** Escena: \_\_\_\_\_

## 4.3. LA FIGURA MÉS IMPORTANT DEL CINEMA MUT

13. Després de veure la seqüència de *Modern Times*, hauràs observat que es tracta d'una música que descriu a la perfecció cadascun dels moviments, sensacions i accions dels actors. Creus que la música ocupa un paper secundari i, per tant, que se'n es podria prescindir? Raona la teua resposta. \_\_\_\_\_

---

---

---

---

---

---

---

---

 **Audició 20**

**Llums d'escena** Charlie Chaplin

De segur que aquesta música et sona d'haver-la sentida en alguna ocasió. Es tracta del tema principal de la pel·lícula *Llums d'escena*, una bella i trista història d'amor, el director de la qual és Charles Chaplin. A més, ell és també el compositor de la música; ja t'hem dit abans que componia la major part de la música de les seues pel·lícules.



14. Aquesta audició correspon al tema principal de la pel·lícula, creus que el caràcter d'aquesta música es relaciona amb l'argument de la pel·lícula? \_\_\_\_\_ Quines sensacions et suggereix aquesta melodia?

---

---

---

---

---

#### 4.4. EL NAIXEMENT DEL CINEMA SONOR

15. Contesta les preguntes que et plantegem sobre el naixement de cinema sonor.

- a. Quin nom tenia el primer sistema sonor? \_\_\_\_\_
- b. En què consistia aquest sistema? \_\_\_\_\_  
 \_\_\_\_\_  
 \_\_\_\_\_
- c. Quin és el títol de la primera pel·lícula en què va aparèixer el so? \_\_\_\_\_  
 \_\_\_\_\_
- d. Escriu el nom d'una de les primeres pel·lícules íntegrament sonores. \_\_\_\_\_  
 \_\_\_\_\_

#### 4.5. LA DÈCADA DELS 30

16. Tria la resposta correcta.

a. El 1931 sorgeix un nou sistema de so en el cinema:

- VITAPHONE       MOVIEPHONE       MICROPHONE

b. Molts músics procedents de tota Europa comencen a treballar en els grans estudis cinematogràfics de...

- ESPANYA       JAPÓ       EUA

c. Els primers compositors s'inspiraven per a crear les seues bandes sonores en la música...

- FOLKLÒRICA       SIMFÒNICA       ROCK

d. Uns dels primers compositors de bandes sonores més importants és...

- BEETHOVEN       MAX STEINER       TCHAIKOVSKY

17. Després de veure el fragment pertanyent a *Allò que el vent s'endugué*, respon les preguntes següents. (Projecció 14)

a. Recorda que aquesta és l'època dels anomenats grans compositors simfònics de cinema; quina era la seua font d'inspiració musical? \_\_\_\_\_  
 \_\_\_\_\_  
 \_\_\_\_\_

b. Creus que la música que apareix en aquesta projecció s'adapta a aquesta font d'inspiració? \_\_\_\_\_ Explica la teua resposta. \_\_\_\_\_  
 \_\_\_\_\_  
 \_\_\_\_\_  
 \_\_\_\_\_



## 4.6. ELS ANYS 40 I 50

### 18. Contesta les preguntes següents.

- a. Quin és el nom dels estudis cinematogràfics que sorgeixen a principis dels 40 al sud de Califòrnia? \_\_\_\_\_
- b. Les pel·lícules de la dècada anterior comptaven amb una sola part sonora que contenia tots els sons de la pel·lícula quins canvis tècnics sorgeixen per a solucionar el problema, entre altres, del doblatge a un altre idioma?

---

---

- c. Ja entrats en els anys 50 i a causa de la popularitat creixent de la televisió, sorgeix un sistema que fa un ús més gran del color i que permet l'enregistrament del so en estèreo. Com es diu aquest sistema?

---

Les seues projeccions tenen un format molt particular; en què consisteix? \_\_\_\_\_

---

---

### 19. Després de veure el fragment de *Ben-Hur*, contesta les preguntes següents. (Projecció 17)

L'escena mostra el moment en què Jesucrist és condemnat; hi podràs reconèixer la famosa seqüència de Pilat rentant-se les mans. Observa que la música denota una sensació d'aflicció, de pesar i, fins i tot, és lúgubre, ja que en alguns moments ens pot recordar una marxa fúnebre. Ara descobrirem els recursos musicals que ha usat el compositor per transmetre'ns aquestes sensacions:

- a. Quin és el *tempo* d'aquesta música? \_\_\_\_\_
- b. Creus que amb un *tempo* diferent podríem crear el mateix ambient en aquesta seqüència? \_\_\_\_\_
- c. Indica si predominen les figures de llarga o de curta duració. \_\_\_\_\_
- d. Pel que fa a la tessitura, predominen els sons aguts o els greus? \_\_\_\_\_

### 20. En *Psicosí*, el compositor ens mostra la seua mestria quan recrea un ambient de tensió i distensió mitjançant l'ús d'efectes sonors peculiars. (Projecció 18)

En l'escena que apareix en aquesta projecció podem diferenciar dos parts molt clares:

1a Quan l'assassí s'apropa a la dutxa i apunyala la dona.

2a L'assassí se'n va i la dona comença a esvanir-se a poc a poc fins a morir.





- a. Observa que les dos parts estan clarament definides per la música que s'hi usa. Quins sons predominen en la primera part de l'escena? Ratlla el que siga incorrecte.

LLARGS / CURTS

AGUTS / GREUS

REPETITIUS / MELÒDICS

- b. Quines sensacions ens produeixen aquest tipus de sons? \_\_\_\_\_

---



---

- c. Pel que fa als sons que predominen en la segona, ratlla també el que siga incorrecte.

LLARGS / CURTS

AGUTS / GREUS

DESCENDENTS / ASCENDENTS

- d. Quines sensacions ens produeixen aquests tipus de sons? \_\_\_\_\_

---

21. a. En els anys 50 es comencen a crear bandes sonores en un estil que fins al moment només s'havia utilitzat en els musicals. De quin estil es tracta? \_\_\_\_\_

- b. Escriu el nom d'un compositor que va usar aquesta música en les seues bandes sonores.

---

- c. Entre les bandes sonores següents, encercla aquella que pertany a aquest nou estil.

 **Audició 21** *Els deu manaments*

 **Audició 22** *L'home del braç d'or*

 **Audició 23** *Ciudadà Kane*



#### 4.7. LA DÈCADA DELS 60

##### 22. Respon amb V (Vertader) o F (Fals).

- Les bandes sonores presenten algunes innovacions, com la d'incorporar cançons amb un propòsit comercial.
- De vegades, un mateix tema musical pot aparèixer diverses vegades al llarg de la pel·lícula, fins i tot sense tindre relació amb la imatge projectada.
- Un dels primers compositors que usa aquest estil de música en les seues pel·lícules és Max Steiner.
- La banda sonora de la pel·lícula *Moon river* és de Henry Mancini.
- La banda sonora de la pel·lícula *La pantera rosa* és de Henry Mancini..
- Durant els anys 60 els jòvens dels Estats Units tenen com a ídols molts artistes de la música pop i rock.

- Entre els ídols de la joventut dels anys 60 hi ha The Beatles i Mozart.
- Cançons de *rock and roll*, pop, cantautor, etc., es comencen a incloure en una gran quantitat de pel·lícules.
- El graduat* és una pel·lícula que conté temes de Simon i Garfunkel.
- A Hard Day's Night* és una pel·lícula protagonitzada per Elvis Presley.

## 4.8. LA DÈCADA DELS 70

### 23. Contesta les preguntes següents.

- a. Quin és el nom del compositor més important d'aquesta dècada i fins i tot de les posteriors?

\_\_\_\_\_

- b. Amb quin director de cinema ha col·laborat en més ocasions? \_\_\_\_\_

- c. Escriu el nom de tres o més pel·lícules a què ha posat música.

\_\_\_\_\_  
 \_\_\_\_\_  
 \_\_\_\_\_

- d. Sabries relacionar el títol d'aquestes pel·lícules amb la seua banda sonora?

*La Guerra de les Galàxies - Taurons - Indiana Jones - Harry Potter*

#### TÍTOL DE LA PEL·LÍCULA

-  **Audició 24** *Banda sonora 1* \_\_\_\_\_
-  **Audició 25** *Banda sonora 2* \_\_\_\_\_
-  **Audició 26** *Banda sonora 3* \_\_\_\_\_
-  **Audició 27** *Banda sonora 4* \_\_\_\_\_

- e. Escriu el nom d'algun compositor més d'aquest període. \_\_\_\_\_

\_\_\_\_\_

## 4.9. LA DÈCADA DELS 80

### 24. Contesta les qüestions següents.

- a. Escriu el nom dels dos corrents musicals que més es fan servir en aquest període per a la composició de bandes sonores i explica en què consisteixen.

\_\_\_\_\_  
 \_\_\_\_\_  
 \_\_\_\_\_

b. Escriu el nom d'alguns dels compositors més destacats de cada corrent.

---



---



---

c. Relaciona cada compositor amb la seua banda sonora.

- |  |   |
|--|---|
| <input type="checkbox"/> Jerry Goldsmith | <input type="checkbox"/> <i>Carros de Foc</i>         |
| <input type="checkbox"/> Vangelis        | <input type="checkbox"/> <i>El Planeta dels Simis</i> |
| <input type="checkbox"/> Hans Zimmer     | <input type="checkbox"/> <i>Goril·les en la boira</i> |
| <input type="checkbox"/> Maurice Jarre   | <input type="checkbox"/> <i>Rain man</i>              |



## 4.10. LA DÈCADA DELS 90

### 25. Tria les respostes correctes.

a. Quins temes es van tractar en algunes pel·lícules i van donar lloc a certes polèmiques?

- Terror i religió       Ciència ficció i humor       Violència i erotisme

b. A principis dels 90 es produeix una recuperació de les cançons no compostes exclusivament per a una pel·lícula. La finalitat d'aquestes era...

- Millorar les escenes       Obtindre més beneficis       Donar un sentit més realista

c. Entre les pel·lícules que fan servir cançons d'èxit que no necessàriament estan compostes per a la seua banda sonora, hi ha...

- Batman*       *Pulp Fiction*       *Braveheart*

d. Entre els compositors que fan servir l'estil simfònic, hi ha...

- David Arnold       Céline Dion       John Barry

e. La banda sonora que més èxit va tenir en els anys 90 va ser...





- Independence Day*       *Instinto básico*       *Titanic*

26. a. Sabries reconèixer la pel·lícula a la qual pertanyen aquestes bandes sonores?

*Batman - Pulp fiction - Braveheart - Stargate*

b. - Escriu també l'estil de composició de cadascuna

*Rock and roll dels anys 50 / Electrònica de ball / Folklorica -tradicional (cèltic) / Simfònic*

		TÍTOL DE LA PEL·LÍCULA	ESTIL
	<b>Audició 28</b>	<i>Banda sonora 1</i>	_____
	<b>Audició 29</b>	<i>Banda sonora 2</i>	_____
	<b>Audició 30</b>	<i>Banda sonora 3</i>	_____
	<b>Audició 31</b>	<i>Banda sonora 4</i>	_____

## 4.11. L'ARRIBADA DEL NOU MIL · LENNI

### 27. Respon les qüestions següents.

- a. Quina eina s'usa en aquest nou mil·lenni per crear personatges en tres dimensions que semblen absolutament reals? \_\_\_\_\_
- b. Escriu el nom d'alguna pel·lícula que use aquests recursos per crear éssers inexistents amb un gran realisme. \_\_\_\_\_
- c. Relaciona cada pel·lícula amb el compositor de la seua música.
- |   |  |
|---|--|
| <input type="checkbox"/> <i>La Guerra dels Mons</i>   | <input type="checkbox"/> Hans Zimmer       |
| <input type="checkbox"/> <i>Gladiator</i>             | <input type="checkbox"/> Michael Giacchino |
| <input type="checkbox"/> <i>Star Trek</i>             | <input type="checkbox"/> Howard Shore      |
| <input type="checkbox"/> <i>El Senyor dels Anells</i> | <input type="checkbox"/> John Williams     |

## 5. LA MÚSICA DE CINEMA A EUROPA

### 28. Contesta amb l'ajuda de les consonants.

- Amb la A.** Allò que ens preocupa de manera obsessiva i intensa ens provoca un caràcter \_\_\_\_\_
- Amb la R.** Director de cinema de l'època de la postguerra que pertany al moviment cultural anomenat Neorealisme. \_\_\_\_\_
- Amb la N.** Compositor de la banda sonora de *El Padrí*. \_\_\_\_\_
- Amb la I.** Moltes de les seues bandes sonores les va compondre per a un gènere de cinema anomenat *spaghetti-western*. \_\_\_\_\_
- Amb la F.** Compositor que usa els sintetitzadors per compondre les seues bandes sonores. \_\_\_\_\_
- Amb la M.** Va compondre la música de la pel·lícula *Lawrence d'Aràbia*. \_\_\_\_\_

### 29. Després de veure la projecció de la pel·lícula *El piano*, hauràs de contestar les qüestions següents.

- a. Pràcticament en tota la projecció, la música està en un pla principal, però hi ha un moment que passa a un pla secundari. Indica en quin moment passa això.



\_\_\_\_\_

\_\_\_\_\_

- b. De vegades passa que la música que apareix en un film també la senten els protagonistes, és a dir, que no és simplement una música que acompanya les escenes, sinó que realment forma part de la seqüència. Això es coneix amb el nom de música diegètica. Creus que en aquesta projecció apareix aquest tipus de música?

\_\_\_\_\_

\_\_\_\_\_

30. En aquest embolic de lletres hi ha les respostes als enunciats sobre els compositors espanyols.



a. Cognom d'un dels primers compositors de música per a cinema espanyol.

\_\_\_\_\_

b. Cognom d'un dels compositors més importants de la dècada dels 50.

\_\_\_\_\_

c. Cognom d'un important compositor de bandes sonores vingut del món de la música clàssica.

\_\_\_\_\_

d. Cognom del compositor de la banda sonora de *Torrente*. \_\_\_\_\_

e. Cognom del compositor que va compondre la música de *Lo imposible*. \_\_\_\_\_

31. No sols les bandes sonores identifiquen sonorament les pel·lícules. Hi ha veus de personatges que s'han fet molt famoses fonamentalment pel seu timbre i forma d'expressió.

a. Escriu el nom de la pel·lícula a la qual pertanyen.

b. Numera l'orde en què apareixen les veus.



**Audició 32**    **Veü 1**



**Audició 33**    **Veü 2**



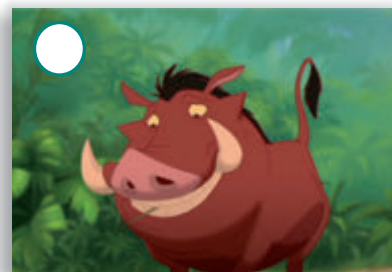
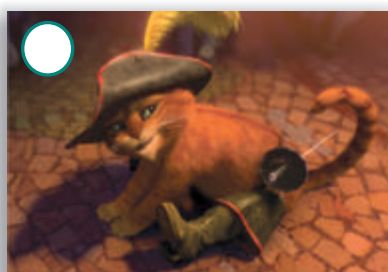
**Audició 34**    **Veü 3**



**Audició 35**    **Veü 4**

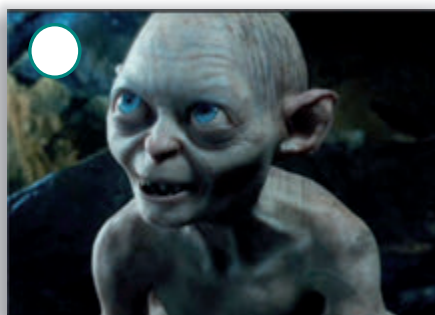


**Audició 36**    **Veü 5**



\_\_\_\_\_

\_\_\_\_\_



\_\_\_\_\_

\_\_\_\_\_

\_\_\_\_\_

## BLOC 3 CREACIÓ

El **compàs** s'indica mitjançant una fracció:

- El **numerador** ens indica dos coses: el nombre de temps que té el compàs i la quantitat de figures de nota que entren en tot el compàs (*figura d'unitat de compàs*).
- El **denominador** ens indica la classe de figura (redona, blanca, negra, corxera, etc.) que entra en un temps (*figura d'unitat de temps*).

Hi ha diversos tipus de compassos:

- a) Els compassos simples o de subdivisió binària** (cada temps es pot dividir en 2 parts o meitats). Els més utilitzats són els següents:

**Compàs de 2/4:** indica que el compàs té 2 temps i que cada temps correspon a una negra. Es tracta, doncs, d'un compàs binari.



**Compàs de 3/4:** indica que el compàs té 3 temps i que a cada temps li correspon una negra. Per tant, és un compàs ternari.



**Compàs de 4/4:** indica que el compàs té 4 temps i que cada temps correspon a una negra. Per tant, es tracta d'un compàs quaternari.



- b) Els compassos compostos o de subdivisió ternària** (cada temps es pot dividir en 3 parts o terços). Els més utilitzats són els següents:

**Compàs de 6/8:** té 2 temps i el numerador ens indica que en tot el compàs entren 6 corxeres, de manera que en cada temps entraran 3 corxeres o, el que és el mateix, una negra amb punt.



**Compàs de 9/8:** té 3 temps i el numerador ens indica que en tot el compàs entren 9 corxeres, de manera que en cada temps entraran 3 corxeres o, el que és el mateix, una negra amb punt.



**Compàs de 12/8:** té 4 temps i el numerador ens indica que en tot el compàs entren 12 corxeres, de manera que en cada temps entraran 3 corxeres o, el que és el mateix, una negra amb punt.



