

# UN MÓN DE SONS **B**

Germán Monferrer Quintana  
Juan Ángel Picazo López

**TABARCA  
ECIR  
MARFIL**



UNITAT 1	
<b>SENSACIONS MUSICALS.</b> El caràcter de la música .....	6
UNITAT 2	
<b>LA FINALITAT MUSICAL.</b> El gènere musical .....	20
UNITAT 3	
<b>BATEC MUSICAL.</b> El moviment o <i>tempo</i> .....	36
UNITAT 4	
<b>EL RITME.</b> Moviment i compàs .....	52
UNITAT 5	
<b>LA INTENSITAT DE LA MÚSICA.</b> Dinàmica i matisos.....	70
UNITAT 6	
<b>EL COLOR DEL SO.</b> La instrumentació .....	86
UNITAT 7	
<b>LA SUCCESSIÓ DELS SONS.</b> La melodia .....	108
UNITAT 8	
<b>EL TEIXIT MUSICAL.</b> La textura .....	128
UNITAT 9	
<b>ESTRUCTURES MUSICALS.</b> La forma .....	142
BLOC 2. ESCOLTA I VISIONAT	
Relació d'audicions i projeccions .....	158
BLOC 4. CREACIÓ MUSICAL	
Relació de bases de creació pràctica.....	155
BLOC 5. INTERPRETACIÓ MUSICAL	
Relació de bases d'interpretació.....	167

UNITATS	1 CONTEXTE MUSICAL	2 ESCOLTA I VISIONAT	3 CONTEXTE CULTURAL
<b>1</b> SENSACIONS MUSICALS <b>EI CARÀCTER de la MÚSICA</b>	<b>Adjectius i activitats.</b> 8 projeccions	8 Audicions per a treballar el caràcter de la música. <b>Una curiositat</b> 1 projecció	6 Projeccions i activitats del caràcter musical a través de la història.
<b>2</b> LA FINALITAT MUSICAL <b>EI GÈNERE MUSICAL</b>	<b>Concepte i diferents tipus de gènere musical.</b> 3 projeccions	16 audicions per a treballar el gènere musical. <b>Una curiositat</b> 1 projecció	6 Projeccions i activitats del gènere musical a través de la història.
<b>3</b> BATEC MUSICAL <b>EI MOVIMENT o TEMPO</b>	<b>Concepte i diferents tipus de moviment o tempo</b> 5 projeccions	21 audicions per a treballar el moviment o tempo. <b>Una curiositat</b> 1 projecció	6 Projeccions i activitats del moviment o tempo a través de la història.
<b>4</b> EL RITME <b>MOVIMENT I COMPÀS</b>	<b>Concepte de ritme i compàs i diferents tipus de ritmes i compassos.</b> 7 projeccions	13 audicions per a treballar els compassos. <b>Una curiositat</b> 1 projecció	5 Projeccions i activitats dels compassos i del ritme a través de la història.
<b>5</b> LA INTENSITAT DE LA MÚSICA <b>DINÀMICA I MATISOS</b>	<b>Concepte i tipus de dinàmica i matisos.</b> 5 projeccions	21 audicions per a treballar els matisos i la dinàmica. <b>Una curiositat</b> 1 projecció	6 Projeccions i activitats de l'evolució dels matisos a través de la història.
<b>6</b> EL COLOR DEL SO <b>La INSTRUMENTACIÓ</b>	<b>Diferents tipus de timbres vocals i instrumentals.</b> 18 projeccions	43 audicions per a treballar els matisos i la dinàmica. <b>Una curiositat</b> 1 projecció	6 Projeccions i activitats de l'evolució dels instruments a través de la història.
<b>7</b> LA SUCCESIÓ DELS SONS <b>La MELODIA</b>	<b>Concepte de melodia i tipus.</b> 11 projeccions	33 audicions per a treballar tipus de melodies. <b>Una curiositat</b> 1 projecció	6 Projeccions i activitats de l'evolució de la melodia a través del temps.
<b>8</b> EL TEIXIT MUSICAL <b>La TEXTURA</b>	<b>Concepte de textura i tipus.</b> 6 projeccions	20 audicions per a treballar la textura <b>Una curiositat</b> 1 projecció	4 Projeccions i activitats de l'evolució de la melodia a través del temps.
<b>9</b> ESTRUCTURES MUSICALS <b>La FORMA</b>	<b>Concepte de forma musical i alguns tipus.</b> 4 projeccions	52 audicions per a treballar la textura <b>Una curiositat</b> 1 projecció	6 Projeccions i activitats de l'evolució de la forma musical a través del temps.

4 CREACIÓ MUSICAL	5 INTERPRETACIÓ MUSICAL
<p><b>4.1. Creació Musical</b>  <b>4.2. Creació i improvisació</b>  4 activitats. 4 bases musicals  <b>4.3. Pràctica I (Ukelele)</b>  1 base musical. 1 Projectió  <b>4.4. Pràctica II (Flauta)</b>  6 activitats. 6 bases musicals</p>	<p><b>O Fortuna</b> Carmina Burana  <b>Cantiga núm. 100</b> (2 veus)  <b>Cantiga núm. 100</b> (Instrumental Orff)</p> <p>2 bases musicals  2 projeccions</p>
<p><b>4.1. Creació Musical</b>  <b>4.2. Creació i improvisació</b>  2 activitats. 2 bases musicals  <b>4.3. Pràctica I (Ukelele)</b>  1 base musical. 1 Projectió  <b>4.4. Pràctica II (Flauta)</b>  2 activitats. 2 bases musicals  <b>4.5. Creació Escènica</b>  Coreografia de <i>The Final Countdown</i></p>	<p><b>My Heart Will Go On</b> (cantem / pràctica del Sib / 2 veus)  <b>Vois sur ton chemin</b> (pràctica del Sib)  <b>Kyrie</b> (pràctica del Sib / interpretació medieval)</p> <p>3 bases musicals  3 projeccions</p>
<p><b>4.1. Creació Musical</b>  <b>4.2. Creació i improvisació</b>  2 activitats. 2 bases musicals.  <b>4.3. Pràctica I (Ukelele)</b>  3 bases musicals. 2 Projeccions  <b>4.4. Pràctica II (Flauta)</b>  2 activitats. 2 bases musicals</p>	<p><b>Ghost</b> (pràctica del Fa# / 2 veus)  <b>Blanca Navidad</b> (pràctica del Fa# / cantem)  <b>Una sañosa porfídia</b> (interpretació renaixentista)</p> <p>3 bases musicals  2 projeccions</p>
<p><b>4.1. Creació Musical</b>  <b>4.2. Creació i improvisació</b>  2 activitats. 2 bases musicals  <b>4.3. Pràctica I (Ukelele)</b>  1 base musical. 1 Projectió  <b>4.4. Pràctica II (Flauta)</b>  2 activitats. 2 bases musicals  <b>4.5. Creació Escènica</b>  Coreografia de <i>Rasputin</i></p>	<p><b>Caresse sur l'océan</b> (afermem el Sib / 2 veus)  <b>We Are the Champions</b> (afermem el Fa#  / interpretem ritmes compostos)  <b>Hivern</b> (interpretació barroca)</p> <p>3 bases musicals  3 projeccions</p>
<p><b>4.1. Creació Musical</b>  <b>4.2. Creació i improvisació</b>  2 activitats. 2 bases musicals  <b>4.3. Pràctica I (Ukelele)</b>  2 bases musicals. 2 Projeccions  <b>4.4. Pràctica II (Flauta)</b>  2 activitats. 2 bases musicals</p>	<p><b>Obladi oblada</b> (2 veus / interpretem síncopes)  <b>Adagio de Barber</b> (afermem el Sol#)  <b>Xicoteta serenata nocturna</b> (interpretació del Classicisme)</p> <p>3 bases musicals  2 projeccions</p>
<p><b>4.1. Creació Musical</b>  <b>4.2. Creació i improvisació</b>  2 activitats. 2 bases musicals  <b>4.3. Pràctica I (Ukelele)</b>  4 bases musicals. 4 Projeccions  <b>4.4. Pràctica II (Flauta)</b>  1 activitat. 1 base musical  <b>4.5. Creació Escènica</b>  Coreografia de <i>Eye of the Tiger</i></p>	<p><b>Rocky</b> (interpretem semicorxera i corxera amb punt)  <b>Yellow Submarine</b> (interpretem corxera amb punt i semicorxera)  <b>Himne a l'alegria</b> (interpretació del Romanticisme / 2 veus)</p> <p>3 bases musicals  3 projeccions</p>
<p><b>4.1. Creació Musical</b>  <b>4.2. Creació i improvisació</b>  2 activitats. 2 bases musicals  <b>4.3. Pràctica I (Ukelele)</b>  2 bases musicals. 2 Projeccions  <b>4.4. Pràctica II (Flauta)</b>  2 activitats. 2 bases musicals</p>	<p><b>Imagine</b> (afermem Mi agut / 2 veus )  <b>Every Breath You Take</b> (afermem Mi agut)  <b>Sinfonia del nou món</b> (interpretació del Nacionalisme)</p> <p>3 bases musicals  3 projeccions</p>
<p><b>4.1. Creació Musical</b>  <b>4.2. Creació i improvisació</b>  2 activitats. 2 bases musicals.  <b>4.3. Pràctica I (Ukelele)</b>  1 base musical. 2 Projectió  <b>4.4. Pràctica II (Flauta)</b>  2 activitats. 2 bases musicals.  <b>4.5. Creació Escènica</b>  Coreografia de <i>Summer Nights</i></p>	<p><b>Chim Chim Cher-ee</b> (2 veus)  <b>Grease</b> (afermem les alteracions Fa# - Sol# - Do# - Sib)  <b>Gymnopédie</b> (interpretació de l'Impressionisme)</p> <p>3 bases musicals  2 projeccions</p>
<p><b>4.1. Creació Musical</b>  <b>4.2. Creació i improvisació</b>  2 activitats. 2 bases musicals.  <b>4.3. Pràctica I (Ukelele)</b>  1 base musical. 2 Projectió  <b>4.4. Pràctica II (Flauta)</b>  2 activitats. 2 bases musicals.</p>	<p><b>La vida és bella</b> (pràctica del Fa' / 2 veus)  <b>Carros de foc</b> (pràctica del treset)  <b>Suite núm. 1</b> per a xicoteta orquestra (interpretació del segle XX)</p> <p>3 bases musicals  2 projeccions</p>

# UNITAT 1. SENSACIONS MUSICALS

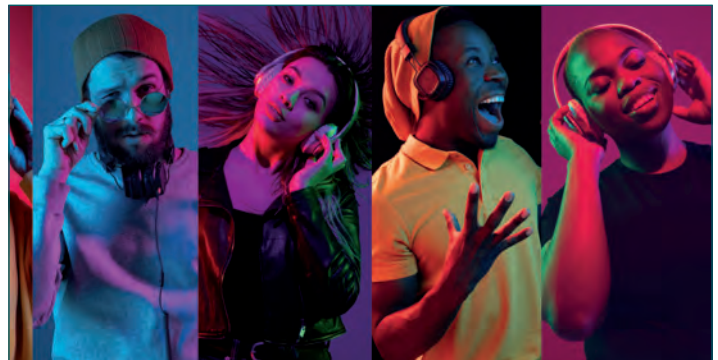
## El caràcter de la música

Des de fa molt de temps, s'ha considerat que la música posseeix una sèrie de qualitats que influeixen sobre el comportament de les persones. Certes melodies, instruments o ritmes creen diferents estats d'ànim en l'oient: amor-odi, alegria-tristesa, ànim-desànim, optimisme-pessimisme..., en definitiva una infinitat de sensacions que poden afectar l'ésser humà tant des del punt de vista físic com psicològic.

És fonamental tindre un vocabulari ampli per a poder dir allò que desitgem de la forma més clara possible. Per tant, hi haurà moments en què caldrà que utilitzem un llenguatge formal, en lloc del llenguatge col·loquial. Per a fer-ho, recorda que:

El **llenguatge formal** es caracteritza per un ús rigorós i acurat del llenguatge i per la preocupació de l'emissor a l'hora de seleccionar les paraules usades. S'acostuma a fer servir en situacions professionals, en discursos i, per descomptat, en les classes.

El **llenguatge col·loquial** és aquell que s'acostuma a utilitzar en situacions disteses i entre persones que es coneixen i que es tracten amb certa confiança.



## BLOC 1 CONTEXT MUSICAL

El **caràcter musical** és el conjunt de sensacions, sentiments i emocions que la música ens transmet quan la sentim.

Tot seguit et facilitem alguns adjectius que et podran servir per a expressar millor les teues sensacions quan sents música:

**Adjectius que suggereixen tranquil·litat:** calmat, seré, plàcid, relaxat, pausat, reposat, assossegat, agradable, delicat, descansat, harmònic, tranquil, apaivagat, grat.

**Adjectius que suggereixen tristesa:** apagat, monòton, melancòlic, lènguid, afligit, desventurat, infeliç, desafortunat, pesarós, consternat, atribolat, desconsolat, trist, malaurat, turmentat, dessolat.

**Adjectius que suggereixen força o energia:** agitat, accelerat, animat, exaltat, vigorós, compulsiu, coratjós, valerós, vital, poderós, enèrgic, fort.



Projecció 1



Projecció 2



Projecció 3

**Adjectius que suggereixen grandesa:** espectacular, grandios, ostentós, enlluernador, apoteòsic, extraordinari, imponent, grandiloqüent, presumtuós, cerimoniós, esplèndid, gloriós, sorprenent, admirable.



Projecció 4



**Adjectius que suggereixen alegria:** simpàtic, graciós, encantador, senzill, captivador, còmic, divertit, optimista, enginyós, fascinant, jovial, gojós, plaent, exultant, alegre, agradable.



Projecció 5



**Adjectius que suggereixen moviment:** rítmic, actiu, mogut, ràpid, veloç, marcat, dinàmic, impetuós.



Projecció 6



**Adjectius que suggereixen malestar:** depriment, horrorós, desagradable, odiós, inquietant, estrany, complicat, terrorífic, angoixós, dramàtic, turmentat, irritant, estrident, agressiu, enutjós, crispat, irritat, espantat.



Projecció 7

**Adjectius que suggereixen suspens:** estressant, impactant, misteriós, excitant, nerviós, fatigós, tens.



Projecció 8

Respon les qüestions plantejades  
en el QUADERN D'ACTIVITATS  
pàgs. 6-7



## BLOC 2 ESCOLTA I VISIONAT

Ara que ja coneixes els diferents aspectes relatius al **caràcter**, els distingirem auditivament a través d'alguns fragments musicals.

Respon les qüestions plantejades  
en el **QUADERN D'ACTIVATATS**  
pàgs. 8-12 ✓



### UNA CURIOSITAT

Actualment s'ha comprovat científicament que el caràcter de la música influeix sobre la bioquímica del nostre organisme, ja que el ritme cardíac i la respiració varien gràcies a la capacitat de suggestió que té la música. Tanmateix, de totes aquestes propietats, se'n sabia molt fa milers d'anys. Un exemple el trobem a Esparta, on s'empraven, per a la formació de les tropes, una sèrie de melodies concretes destinades a influir en l'ànim dels guerrers, per a incitar-los a la lluita i preparar-los per a la dura batalla.



Projecció 9



A través del caràcter de la música es pot incidir sobre certs aspectes de la conducta humana. A continuació comprovaràs el caràcter que la música té en els diferents períodes de la Història

### SEGLES V-XIV

#### □ En l'Edat mitjana

En aquest període destacava sobretot la música religiosa, representada per l'anomenat «cant gregorià» i que era interpretat en els monestirs i abadies pels monjos. Aquest tipus de cants estava destinat fonamentalment a l'oració i comunicació amb Déu, es feia en una actitud de meditació i recolliment, per tant, el seu caràcter era de tranquil·litat, relaxació, asossec, repòs, calma...

Malgrat la influència religiosa en aquest període, també hi havia música per a l'entreteniment i les danses. Els **trobadors** van ser uns poetes-cantaires que interpretaven cançons de diferents temàtiques (amor, guerra, lleialtat, valentia...) per la qual cosa el caràcter de les seues cançons era variat, depenent del tema que tractaren les cançons.



En el primer cristianisme l'home i la dona eren iguals en Crist. Les dones predicaven, impartien els sagraments del Baptisme i Sant Sopar i ensenyaven. No obstant això, el lloc que Jesús va donar a les dones a poc a poc va ser oblidat amb una Església jeràrquicament masculina, on la dona va ser relegada a la submissió.



Projecció 10.1

### SEGLES XV-XVI

#### □ En el Renaixement

La música religiosa adquireix **major expressivitat** que en l'Edat mitjana. El cant dels monjos és substituït per cors a diverses veus, per la qual cosa la música adquireix un caràcter més profund i místic, així com una expressivitat dramàtica.

Quant a la música profana, a poc a poc cobra més importància, reflectint els sentiments (amor, odi...) i els estats d'ànim (alegria, tristesa...) de l'ésser humà, d'acord amb les idees sorgides de l'Humanisme. Els temes emprats en les cançons són de caràcter satíric, eròtic, carnavalesc..., amb una funció lúdica, destinada a l'entreteniment i a la diversió, reflectint-se clarament a través de les nombroses i variades danses que es cultivaran en aquest període.



Projecció 10.2



### 1600-1750

#### □ En el Barroc

En aquest període sorgeix l'anomenada «**doctrina dels afectes**» que tracta de representar els sentiments de l'ésser humà, donant lloc a una major importància de la música profana enfront de la religiosa. El poder que adquireixen els reis i la noblesa, es veurà reflectit en una música espectacular, grandiosa, ostentosa, imponent, apoteòsica, sorprenent, esplèndida... i extraordinàriament complexa, al servei del poder, del luxe i de l'ostentació. Forma part de grans espectacles civils que enlluernen i impressionen a les gents de l'època, i mostren la grandesa de les classes poderoses.

En l'àmbit religiós, el clergat també emprarà la música per a mostrar la grandiositat i el poder de Déu, en grans cerimònies que sorprendran els fidels cristians.



Projecció 10.3



## 1750-1800

### □ En el classicisme

L'art ja no és exclusiu del clergat o de la noblesa, ni pretén impressionar com ocorria en el Barroc. Així doncs, i seguint els ideals de la cultura clàssica de Grècia i de Roma, la raó i la intel·ligència hauran de brillar al servei de la bellesa i de l'equilibri, per això la música d'aquest període està presidida per la moderació, l'ordre, l'elegància i el bon gust, buscant simplement encantar i agradar el públic.



Projecció 10.4



## SEGLE XIX

### □ En el romanticisme

Es tracta d'una època on a través de la música busquen trencar amb l'equilibri del període anterior i expressar els sentiments d'una forma extrema i apassionada. En aquest període sorgeix una música sentimental, complicada, canviant, exaltada, vigorosa, vital, poderosa..., que reflecteix de manera abrupta els sentiments, emocions i estats d'ànim canviant de l'ésser humà. Podem trobar des de composicions espectaculars i grandioses (simfonies, òperes...), fins a breus, intimistes i líriques (*lied*, piano...).



Projecció 10.5

## SEGLE XX-XXI

### □ En el segle XX i fins a l'actualitat

La crisi provocada per la I i II Guerra Mundial desencadena en la societat nous plantejaments socials i morals que mai s'havien contemplat fins ara. La música experimental aporta noves combinacions de sons que creen en l'oient sensacions musicals, en alguns casos estranyes, desconcertants, inquietants, impactants..., que acostaran el públic de l'època a experiències musicals que mai s'havien viscut fins aleshores



Projecció 10.6

Respon les qüestions plantejades  
en el QUADERN D'ACTIVITATS  
pàgs. 13



# BLOC 4 CREACIÓ MUSICAL

## 4.1. CREACIÓ MUSICAL

### EL PENTAGRAMA. Les línies i els espais

El **pentagrama** és el suport on s'escriu la música. Consisteix en 5 línies horitzontals i paral·leles, on es col·loquen els diferents signes musicals.

Les línies (5) i els espais (4) es compten de dalt cap a baix i queden de la manera següent:



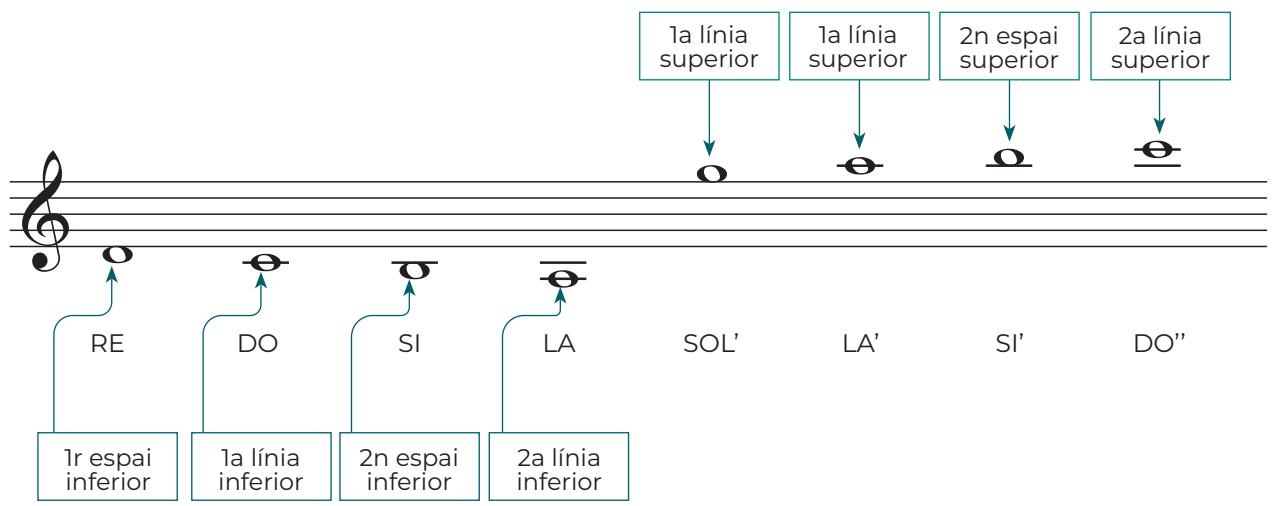
### LA COL·LOCACIÓ DE LES NOTES EN EL PENTAGRAMA. El nom dels sons

Les notes reben el nom depenent de la seua situació en el pentagrama. Així, doncs, aquests signes es repartiran entre les línies i els espais que hem vist adés, de manera que la posició i el nom de les notes són els següents:



### ELS SONS QUE NO CABEN EN EL PENTAGRAMA. Línies i espais addicionals

Les notes que per ser massa greus o agudes no caben en el pentagrama s'han d'escriure fora. Per a fer-ho, s'utilitzen les anomenades línies o espais addicionals que són unes línies imaginàries que només apareixen juntament amb la nota musical. Aquest tipus de línies o espais es numeren en la mesura que s'allunyen del pentagrama.



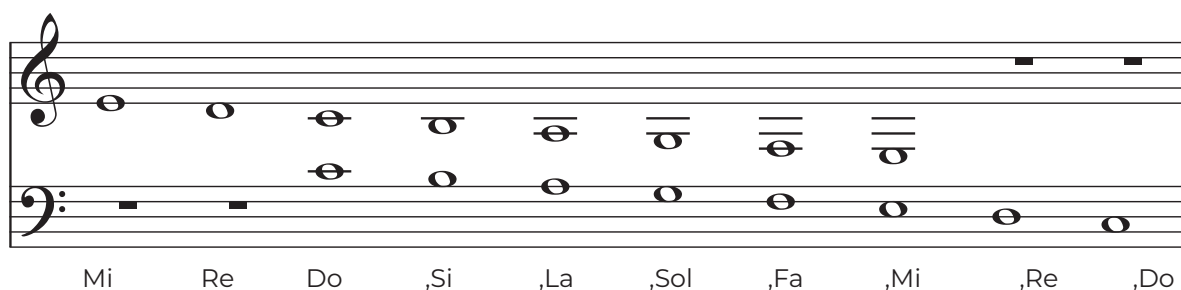
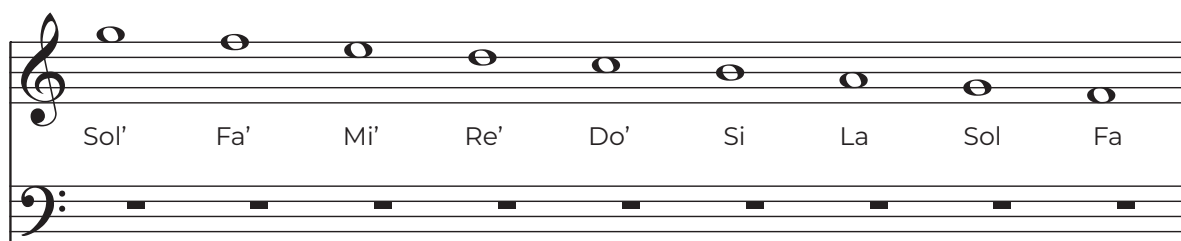
## PARLEM EN CLAU. Les claus en la música

Les **claus** són els signes que es col·loquen a l'inici del pentagrama i que determinen el nom de les notes. La més utilitzada és l'anomenada Clau de Sol en 2a línia.



Ací tens com es representa:

Però, a més, has de saber que hi ha altres claus la finalitat de les quals és facilitar l'escriptura musical de notes que apareixerien escrites amb moltes línies addicionals i que resultarien difícils de llegir. Amb la utilització de les claus podem aconseguir que una nota escrita en una línia o espai determinat tinga noms diferents.



Després de la Clau de Sol, la més utilitzada és la Clau de Fa en 4a línia, que és la que s'empra per als instruments més graus.



Ací tens com es representa:

Per tal que sàpigues que existeixen altres claus, ací tens el seu nom i com es representen:



Do 1a



Do 2a



Do 3a



Do 4a



Fa 3a

Respon les qüestions plantejades en el QUADERN D'ACTIVITATS pàgs. 14-17



## 4.2 CREACIÓ I IMPROVISACIÓ

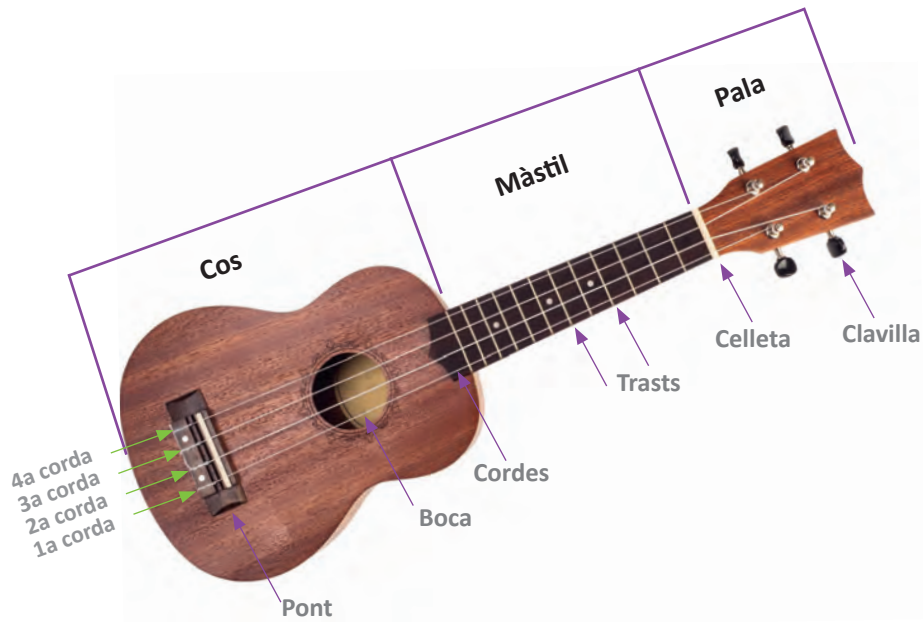
Demuestra la teua habilitat com a compositor i com a instrumentista, component una senzilla melodia i improvisant.

Respon les qüestions plantejades en el QUADERN D'ACTIVITATS pàgs. 18-19

## 4.3. PRÀCTICA 1 (UKELELE)

L'**UKELELE** és un instrument de corda premuda, igual que la guitarra, però en comptes de tindre sis cordes, té quatre. Aquest instrument ens pot aportar grans experiències musicals, ja que es tracta tant d'un instrument **melòdic**, és a dir, podem tocar cançons igual que la flauta; així com d'un instrument **harmònic** i per tant podem utilitzar-lo també com d'acompanyament de cançons, és a dir, ens permet tocar acords per a acompanyar a altres instruments, així com acompanyar-nos mentre cantem.

### Parts de l'UKELELE



### Posició de l'UKELELE

Si eres destre, la mà esquerra s'encarregarà del màstil, i la mà dreta de rasguejar o prémer les cordes. Si eres esquerrà, a l'inrevés, encara que cal tindre en compte que la posició de les cordes cal canviar-les d'ordre.

Quant a la posició del cos per a agafar-lo de manera correcta, l'ideal és sostindre'l contra el nostre pit. Si et resulta massa incòmode, intenta moure'l lleugerament cap amunt o a baix, fins que trobes la teua posició. Embolica el cos de l'ukelele amb el braç dret, l'extrem de l'ukelele haurà de pressionar-se contra l'avantbraç, si es llisca subjecta'l una mica més fort, encara que no has de fer massa força.

### Les mans

**En el màstil:** Col·loca el dit polze de la mà esquerra darrere del màstil i la resta dels dits al voltant de la part frontal, sobre els trasts. En principi, les cordes es premeran amb les gemmes dels dits. Per a saber el dit que hem d'emprar a cada moment per a prémer els trasts, aquests es numeren de l'1 al 4. El polze només s'utilitza com a suport per a la pressió dels altres dits i per tant no es numera.

**En el cos de l'ukelele:** Estira la mà dreta al llarg de la part inferior de l'ukelele i mantingues la monyica recta, però deixa que els teus dits s'encorben i sostinguen la part inferior de l'instrument. Pots utilitzar els dits polze i índex per a esquinçar. A més de tocar amb els dits també es pot emprar una pua.



## Afinació

CORDA      sol      do      mi      la  
            4a      3a      2a      1a

## PRÀCTICA

Primer aprendrem a agafar de manera correcta l'ukelele. Després tocarem cadascuna de les cordes (sense prémer cap trast) amb el polze de la mà dreta, prement les cordes cap avall.

Començarem amb la quarta corda, després la tercera, la segona i acabarem amb la primera, així diverses vegades fins que s'aconsegueixca una certa confiança en els moviments. Una vegada es tinga un cert domini, es tocarà el següent fragment.

## CORDES A L'AIRE

La **tablatura** és la representació de les cordes de l'ukelele, per això té quatre línies, ja que representa les cordes de l'instrument, quedant de la següent manera:

T	1a corda
A	2a corda
B	3a corda
4	4a corda



Projecció II



## 4.4. PRÀCTICA II (FLAUTA)

En aquest bloc es plantejaran activitats instrumentals de tipus melòdic que t'ajudaran a abordar amb èxit les interpretacions que et proposarem.

### PRÀCTICA INSTRUMENTAL

Practiquem amb la mà dreta i amb l'esquerra.

#### Mà esquerra



Partitura musical per a la mà esquerra en solfa major i 4/4. Consisteix en dues línies de música. La primera línia té notes do, re, mi, fa, sol amb índexs 1, 2, 3, 4, 5 respectivament. La segona línia té notes la, si, do, re, mi amb índexs 6, 7, 8, 9, 10 respectivament. La partitura acaba amb un doble barret i una línia de repetició.



Partitura musical per a la mà esquerra en solfa major i 4/4. Consisteix en dues línies de música. La primera línia té notes do, re, mi, fa, sol, la, si, do amb índexs 1, 2, 3, 4, 5, 6, 7, 8, 9 respectivament. La segona línia té notes re, mi, fa, sol, la, si, do amb índexs 10, 11, 12, 13, 14, 15, 16, 17 respectivament. La partitura acaba amb un doble barret i una línia de repetició.

#### Mà dreta



Partitura musical per a la mà dreta en solfa major i 4/4. Consisteix en dues línies de música. La primera línia té notes do, re, mi, fa, sol amb índexs 1, 2, 3, 4, 5 respectivament. La segona línia té notes la, si, do, re, mi amb índexs 6, 7, 8, 9, 10 respectivament. La partitura acaba amb un doble barret i una línia de repetició.



Partitura musical per a la mà dreta en solfa major i 4/4. Consisteix en dues línies de música. La primera línia té notes do, re, mi, fa, sol, la, si, do amb índexs 1, 2, 3, 4, 5, 6, 7, 8, 9 respectivament. La segona línia té notes re, mi, fa, sol, la, si, do amb índexs 10, 11, 12, 13, 14, 15, 16, 17 respectivament. La partitura acaba amb un doble barret i una línia de repetició.

Amb la mà esquerra



## CANÇÓ DE BRESSOL

Tradicional

Musical score for 'CANÇÓ DE BRESSOL' in 3/4 time. The score consists of three staves of music. The first staff starts with a 4-measure rest, followed by notes for measures 5-9. The second staff continues with measures 10-12, a 4-measure rest, and measures 13-18. The third staff contains measures 19-24. Fingerings are indicated by numbers 4, 5, 6, 7, 8, and 9 above the notes.

Amb la mà esquerra



## POLKA

Tradicional

Musical score for 'POLKA' in 4/4 time. The score consists of four staves of music. The first staff starts with a 4-measure rest, followed by notes for measures 5-8. The second staff contains measures 9-12. The third staff starts with a 4-measure rest, followed by notes for measures 13-20. The fourth staff contains measures 21-24. Fingerings are indicated by numbers 1-4, 5, 6, 7, 8, 9, 10, 11, 12, 13, 16, 17, 18, 19, 20, 21, 22, 23, and 24 above the notes.

# O FORTUNA (CARMINA BURANA)

Carl Orff



8

1-8 9 10 11 12 13 14 15 16

Rem

17 18 19 20 21 22 23 24 25

Rem

26 27 28 29 30 31 32 33 34

Rem

35 36 37 38 39 40 41 42 43

Rem

44 45 46 47 48 49 50 51 52

Rem

53 54 55 56 57 58 59 60 61

Rem

62 63 64 65 66 67 68 69 70

Rem

71 72 73 74 75 76 77 78 79

Rem

80 81 82 83 84 85 86 87 88

Rem

89 90 91 92 93 94 95 96

Rem

97 98 99 100 101 102 103 104





Projecció 13

Les *Cantiques de Santa Maria* són obres dedicades a la Mare de Déu, compostes cap a la segona meitat del segle XIII, sota la direcció del rei Alfons X el Savi, autor de l'obra que interpretaràs tot seguit. Es tracta de la Cantiga número 100 i la temàtica general d'aquestes cançons és la narració de miracles esdevinguts per la intervenció de la Mare de Déu.



## SANTA MARÍA STRELA DO DÍA

Flauta 1

*Alfons X el Savi*

8 Rem 9 (25) Do Solm 10 (26) Rem Rem 11 (27) Do  
Sib 12 (28) Rem Rem 13 (29) Do Solm 14 (30) Rem Rem 15 (31) Do  
Sib 16 (32) Rem Sol 17 (33) 18 (34) 19 (35)  
Sol 20 (36) 21 (37) 22 (38) 23 (39)  
Sol 24 (40) Rem 41 Do Solm 42 Rem Rem 43 Do  
Sib 44 Rem Rem 45 Do Solm 46 Rem Rem 47 Do  
Sib 48 Rem Rem 49 Do Solm 50 Rem Rem 51 Do  
Sib 52 Rem Rem 53 Do Solm 54 Rem  
Rem Do 55 Sib 56 Rem 57



## INTERPRETACIONS PER A INSTRUMENTAL ORFF

En aquest apartat et proposem la interpretació amb l'instrumental Orff d'una peça musical que pots descarregar de la pàgina [www.tabarcallibres.com](http://www.tabarcallibres.com)

# SANTA MARÍA STRELA DO DÍA

Flauta 2

*Alfons X el Savi*

8 9 (25) 10 (26) 11 (27)

12 (28) 13 (29) 14 (30) 15 (31) 16 (32)

17 (33) 18 (34) 19 (35) 20 (36)

21 (37) 22 (38) 23 (39) 24 (40)

41 42 43 44

45 46 47 48

49 50 51 52

53 54 55 56 57

# UNITAT 2 LA FINALITAT MUSICAL

## El gènere musical

La música està present en la vida dels éssers humans des de l'inici dels temps. Els esdeveniments socials, els moments d'oci o les necessitats personals culturals representen un espai ampli en el qual tenen cabuda diferents tipus de música.

Una música que, com veuràs, cal classificar en funció de la finalitat per a la qual ha estat creada i que respon a una sèrie de condicionaments que el compositor té en compte en el moment de concebre-la.

Tot seguit comprovaràs que qüestions com l'**àmbit** (entorn al qual s'adreça la composició), la **instrumentació** (tipus d'instruments destinats a interpretar-la) i la **funcionalitat** (potenciant, mitjançant la música, un missatge concret) són elements essencials per al compositor a l'hora de materialitzar la seua idea musical.

### BLOC 1 CONTEXT MUSICAL

El **gènere musical** és el resultat de la classificació de diferents tipus de música segons la finalitat o l'objectiu pel qual ha estat creada.

## 1.1. L'ÀMBIT

Es tracta d'una qüestió essencial per al compositor, ja que cal determinar quin serà l'àmbit o l'entorn al qual s'adreça la composició.

Atenent açò, s'ha de distingir entre diferents tipus de gèneres:

### 1. GÈNERE RELIGIÓS

Es tracta de música destinada a ser interpretada en l'àmbit religiós i presenta dues modalitats:

- **Litúrgic**

Són composicions usades en actes religiosos i que formen part de la litúrgia, com ara el cant gregorià o parts de la Santa Missa.

- **No litúrgic**

Són composicions que, tot i que tenen un caràcter religiós, no formen part de la litúrgia. Un exemple són les nades que s'interpreten en Nadal.



Projecció 1

## 2. GÈNERE PROFÀ

Es tracta de música que no té una finalitat religiosa i que està destinada a l'entreteniment o a la formació cultural. En aquest gènere trobem:

- **Música popular** (música comercial i folklòrica)

Comprén tant aquelles composicions destinades a l'entreteniment i al consum del gran públic (música comercial: grup de rock), com les derivades del folklore popular (música folklòrica: sevillana).



- **Música culta**

Associada al concepte de música clàssica o "música seriosa", reflecteix l'ambient cultural de l'època concreta en què ha estat creada. Un exemple d'aquest tipus de gènere és un *concert per a piano*.



## 1.2 LA INSTRUMENTACIÓ

En aquest apartat el compositor es planteja quins són els instruments que utilitzarà (veus i/o instruments) i els que millor es poden ajustar a la seua idea musical. D'aquesta manera podem trobar els gèneres següents:



### 1. VOCAL

Música en què apareixen exclusivament veus humanes, *a cappella*, com ara una coral.

### 2. INSTRUMENTAL

Música en què intervenen únicament instruments i que pot ser:

- **Pura**

Aquella música que representa elements purament musicals, com ara la interpretació d'un concert per a violí i orquestra.

- **Descriptiva**

Música que descriu aspectes extramusicals, com ara "Pacific 231" d'A. Honneger, obra en la qual el compositor descriu musicalment el so d'una locomotora en moviment.



### 3. MIXTA

Música en la qual intervenen tant veus com instruments. Un exemple d'aquest gènere és la música interpretada per un grup de música pop.

## 1.3. LA FUNCIONALITAT

La música és un element essencial en diverses i nombroses manifestacions de la nostra societat actual. El cinema, la publicitat i el teatre, presents en alguns moments de les nostres vides, utilitzen la música per a potenciar seu missatge mitjançant els gèneres musicals següents:

### 1. CINEMATogrÀFIC

Amb l'ús de la música en les bandes sonores de les produccions cinematogràfiques, es reforça el missatge de les imatges i es potencien els sentiments i emocions de l'espectador, d'acord amb el que estableix el guió.



### 2. PUBLICITARI

La música té un paper fonamental a l'hora de captar un possible consumidor promocionant, amb una música suggestiva, les qualitats d'un producte concret.

### 3. ESCÈNIC

Forma part d'aquelles manifestacions artístiques que tenen una posada en escena. Un exemple d'això és una manifestació molt de moda en els nostres dies: el *musical*.

#### QUADRE-RESUM DELS GÈNERES MUSICALS

##### SEGONS L'ÀMBIT

###### Religiós

Litúrgic

No litúrgic

###### Profà

Popular (comercial/folklorica)

Culte

##### SEGONS LA INSTRUMENTACIÓ

###### Vocal

*A cappella*

###### Instrumental

Pur  
Descriptiu

###### Mixta

Veus i instruments

##### SEGONS LA FUNCIONALITAT

###### Cinematogràfic

Bandes sonores

###### Publicitari

Anuncis

###### Escènic

Dramatitzacions



Projecció 3

Respon les qüestions plantejades  
en el QUADERN D'ACTIVITATS  
pàgs. 20-21



## BLOC 2 ESCOLTA I VISIONAT

Ara que ja coneixes els diversos aspectes relatius al **gènere**, els distingirem auditivament mitjançant alguns fragments musicals

Respon les qüestions plantejades  
en el QUADERN D'ACTIVITATS  
pàgs. 22-29 ✓✓



### UNA CURIOSITAT

En el gènere publicitari, el compositor explota tota la capacitat persuasiva que posseeix la música per captar l'atenció i fer més atractiu el producte promocionat.

Segons alguns estudis, la música afavoreix els processos de memorització de la marca, alhora que potencia la imatge del producte. A més, és capaç de funcionar com un eslògan auditiu, ja que influeix en la imatge de la marca i li atribueix determinats valors.



Projecció 4

## BLOC 3 CONTEXT CULTURAL

La música ha sigut clau dins del desenvolupament social i, per això, des de temps molt antics, l'ésser humà ha atorgat a la música un clar objectiu o una finalitat concreta.

A continuació comprovarem la funcionalitat de la música (gènere) en els diferents períodes de la Història.

### SEGLES V-XIV

#### En l'Edat Mitjana

Els cants religiosos són unificats i recopilats en el segle VII pel papa Gregori I el Magne, qui va establir una sèrie de condicions perquè en totes les esglésies se celebrara la litúrgia d'una mateixa forma. Es tracta de cants **anònims**, ja que en aquest període no se signaven les obres com ocorre en l'actualitat, per la qual cosa es desconeix la seua autoria. L'idioma emprat és el **llatí** i té una **funció didàctica**, igual que la majoria de l'art d'aquest període.

Paral·lelament es desenvolupa música destinada a la diversió i entreteniment interpretada per joglars i trobadors en pobles i palaus. La majoria d'aquesta música també és anònima, encara que l'idioma emprat és la **llengua vernacle**.



Els corrents humanistes a Itàlia, van portar un major interès per l'educació de les filles de les classes mitjanes-altes, de manera que, en molts casos, la seua educació no era inferior a la dels seus germans hòmens. Se'ls ensenyava literatura i música i, sovint, també ciències, filosofia i una sòlida formació artística, dedicant el seu temps lliure a compondre poesia, pintar o a tocar un instrument.



Projecció 5.1

### SEGLES XV-XVI

#### En el Renaixement

És una música de **gènere funcional** (per encàrrec), ja que el compositor sol estar al servei d'un mecenes (nobles i clergues procedents de famílies riques i poderoses), que es van convertir en patrocinadors i protectors de les arts.

La música religiosa evoluciona pel que fa a la complexitat compositiva i és firmada pels seus autors, a Espanya destacaria especialment Tomás Luis de Victoria. L'idioma emprat continua sent el **llatí**, ja que és l'idioma oficial de l'Església Catòlica.

En la música profana les cançons també les signen els seus autors, gran part d'aquesta música està recollida en els cançoners, entre els quals es troben el de la Colombina, el de Palacio, el d'Upsala, el de Medinacelli... on destaquen compositors com Mateo Fletxa, Francisco Guerrero o Juan del Enzina. S'empra l'**idioma vulgar** en les composicions.



Projecció 5.2

### 1600-1750

#### En el Barroc

El **gènere instrumental** comença a tindre importància, ja que en els períodes anteriors prevalia el vocal sobre l'instrumental. Sorgeixen així composicions purament instrumentals, com el *Concerto* o la música de cambra. A més, el gènere profà comença a tindre més importància que el religiós, principalment pel naixement de l'òpera.

El **gènere funcional** continua tenint importància en aquest període, ja que els artistes continuen sent protegits pels mecenes, que promocionen la música i les arts per a mostrar la seua grandesa i poder a la resta de la societat.



Projecció 5.3



## 1750-1800

### En el Classicisme

La música instrumental continua evolucionant, i sorgeixen els concerts per a instruments solistes, les simfonies i un gran desenvolupament de la música de cambra, especialment per al quartet de corda. Aquest és el període en el qual va viure Mozart, un dels compositors més importants de tota la història de la música i que va dominar amb gran mestratge tots els gèneres musicals de l'època: òperes, concerts, simfonies, oratoris, misses, música de cambra... També va ser un dels primers compositors que s'emanciparia de les composicions per encàrrec per a un mecenes.



Projecció 5.4

## SEGLE XIX

### En el Romanticisme

La música instrumental es converteix en la manifestació artística més important pel seu gran poder per a expressar els sentiments. Malgrat l'evolució de la simfonia sorgida en el període anterior (especialment per Beethoven), uns certs músics van sentir en aquest moment la necessitat de descriure sensacions o sentiments «extramusicals» que a través de la simfonia no els era possible. Aquesta nova forma orquestral se sol inspirar en elements literaris, com ara poemes, llegendes o fets històrics, que es desenvolupen en funció d'un programa que l'autor expressa mitjançant sons, d'ací ve que també es conega com a **música programàtica**.

D'altra banda, els músics ja no depenen d'un mecenes per a subsistir, ara tenen noves fonts d'ingressos derivats de la seua activitat com pot ser mestre, intèrpret o director, a més de percebre diners com a percentatge sobre les entrades dels concerts i drets d'autor sobre les obres compostes. El compositor ha passat de ser un mer servent a ser un geni i un artista admirat per tots.



Projecció 5.5

## SEGLE XX-XXI

### En el segle XX i fins a l'actualitat

La funció de la música ha tingut importants canvis al llarg de la història, des de la música creada en funció del text, per a l'entreteniment, o com a expressió de sentiments. A partir del segle XX es busca un art intel·lectual i dirigit a un públic entès i elitista. Per tant, el **gènere culte** és el que predomina sobre els altres, és a dir, és música en la seua majoria realitzada per a un públic específic.



Projecció 5.6

Respon les qüestions plantejades  
en el QUADERN D'ACTIVITATS  
pàgs. 30

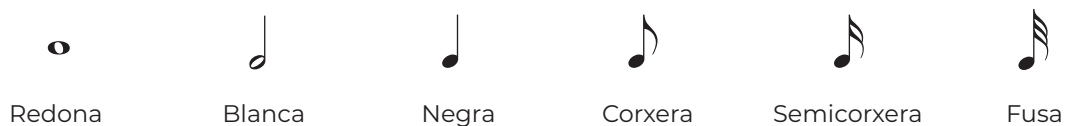


## BLOC 4 CREACIÓ MUSICAL

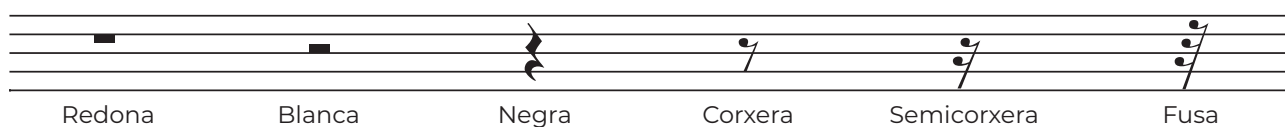
### 4.1. CREACIÓ MUSICAL

#### LES FIGURES MUSICALS

Les figures musicals són els signes amb els quals es representen les diverses **durades dels sons**.

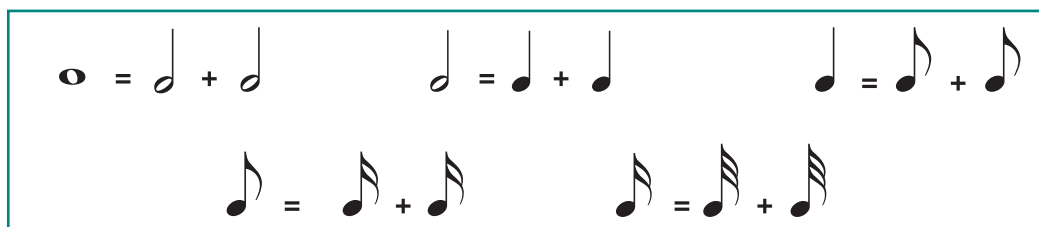


De la mateixa manera que hi ha unes figures que representen la durada del so, també hi ha les que representen la **durada del silenci**.



#### RELACIÓ ENTRE LAS FIGURES

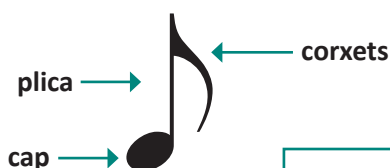
Si et fixes en el quadre anterior, la figura de major durada és la redona i, a mesura que avancem cap a la dreta, la durada de la nota és la meitat de l'anterior. La relació entre figures queda de la manera següent:



La relació entre els silencis seria la mateixa.

#### LES PARTS DE LES FIGURES

El "pal" vertical que ens indica la durada de la figura s'anomena **plica**.



La part redona de la figura i la que ens indica el nom del so s'anomena **cap**.

Des de la corxera, les figures duen un o més **corxets**.

No totes les figures estan compostes per les mateixes parts.



La redona sols té el cap blanc.



La blanca té cap blanc i plica.



La negra té cap negre i plica.



La corxera té cap, plica i corxet.



La semicorxera té cap, plica i doble corxet.

Des de les corxeres, les figures es poden agrupar mitjançant barres d'unió i tenen tantes barres com corxets.



una barra d'unió



doble barra d'unió

### COL·LOCACIÓ DE LES PLIQUES I CORXETS

Quan escrivim les figures en el pentagrama, intentarem que les **pliques** no sobreïsquen massa.

□ Quan les notes són **agudes** (des de la 3a línia), les pliques s'escriuen **cap avall**.



□ Quan les notes són **greus** (des de la 3a línia), les pliques s'escriuen **cap amunt**.



Tingues en compte dues observacions:

1. En els sons aguts la plica es col·loca a l'**esquerra** del cap i en els greus a la **dreta**.
2. El SI, pel fet de trobar-se al centre del pentagrama, es pot posar tant amb la plica a la dreta com a l'**esquerra**.

Pel que fa als **corxets**, **sempre es col·loquen a la dreta** de la plica, independentment que siguin sons aguts o greus.



Fixa't que, mentre que la **plica** es col·loca en lloc diferent, depenent de l'altura del so, el **corxet** sempre està a la dreta de la figura.

Respon les qüestions plantejades en el QUADERN D'ACTIVITATS pàgs. 31-33 ✓✓

## 4.2 CREACIÓ I IMPROVISACIÓ

Demostra la teua habilitat com a compositor i com a instrumentista, component una senzilla melodia i improvisant.

Respon les qüestions plantejades en el QUADERN D'ACTIVITATS pàgs. 34-35 ✓✓

## 4.3. PRÀCTICA I (UKELELE)

Abans de començar a tocar l'ukelele és necessari afinar-lo. Actualment existeixen eines que ens ajuden a afinar, aplicacions per al telèfon mòbil, la tauleta o l'ordinador, i fins i tot afinadors que es col·loquen sobre el propi instrument. No obstant això, i malgrat l'existència d'eines que ens ajuden a afinar, també és interessant anar retirant-les a poc a poc, ja que si s'educa l'oïda i s'entrena diàriament també estarem perfeccionant la nostra escolta i educació auditiva.

### ACTIVITAT

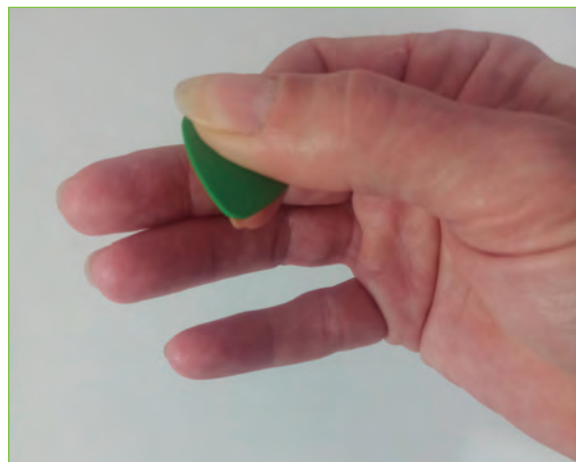
Amb l'ajuda d'un afinador o simplement escoltant els sons amb el piano o qualsevol altre instrument, afinarem el nostre ukelele. Si el so està baix d'afinació, la corda cal tibar-la, i, per tant, girar la clavilla corresponent cap a l'esquerra, i a l'inrevés, si el so està alt d'afinació caldrà destensar la corda, per la qual cosa caldrà girar la clavilla cap a la dreta.

### La pua

Fins ara hem premut les cordes amb el polze, no obstant això, existeix un objecte molt utilitzat que es diu pua o plectre. Es tracta d'una peça en forma de triangle, feta de diferents materials com a plàstic, fustes, os, metalls... S'usen per a prémer les cordes, substituint els dits.

N'hi ha de diferents gruixos en funció del so que vulguem produir, les blanques emeten un so més suau i les dures un so més contundent, encara que per a començar és aconsellable tocar amb pues mitjanes o blanques.

La forma més empleada d'agafar la pua és quedant la meitat lliure, i l'altra meitat coberta pel dit índex i polze. El contacte sol ser amb el tou del dit polze, i amb el cant de la tercera falange del dit índex. Així quedarà la pua ben subjecta i estabilitzada, però sense arribar a tindre la mà tibat.

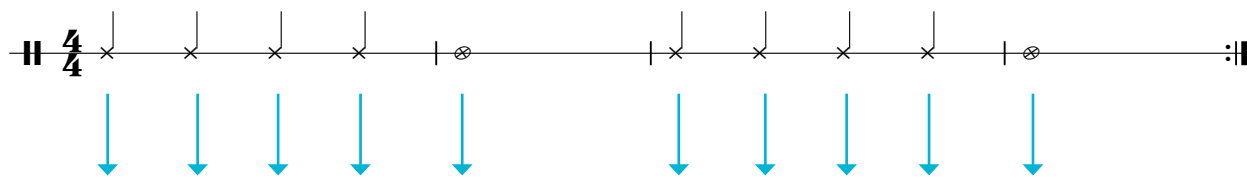


## PRÀCTICA

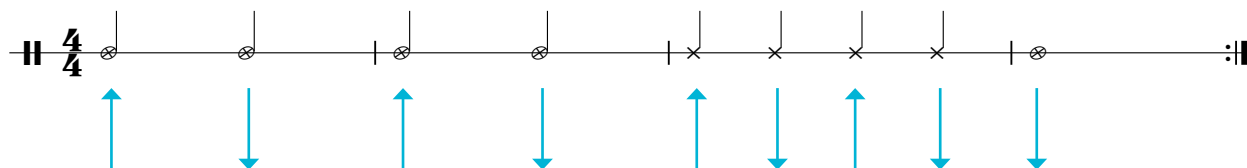
1. Practicarem amb l'ús de la pua. Per a començar agafarem la pua com s'ha explicat anteriorment, i encara que ha d'estar bé subjecta amb els dits, la mà és convenient que estiga relaxada, per a poder-la moure amb una certa soltesa. Per a començar, podem practicar aquesta tècnica de subjecció amb els dits i relaxació de mà, passant-nos la pua per la cama o cuixa com si ens estiguérem rasant. Això ens pot ajudar a captar el concepte de subjecció de dits, i de relaxació de mà, alhora.
2. La mateixa activitat que hem fet anteriorment la farem sobre les cordes de l'ukelele. Ara rasquem les cordes amb la mà dreta, mentre que amb l'esquerra les «silenciem» perquè no sonen. Silenciar les cordes significa que secundarem suaument els dits de la mà esquerra perquè aquestes no vibren i per tant no sonen.
3. Una vegada que ens hem familiaritzat amb la pua, realitzarem els següents ritmes. De moment mantenim les cordes silenciades, per la qual cosa només utilitzarem la mà esquerra amb la pua.

## RASGUEJANT

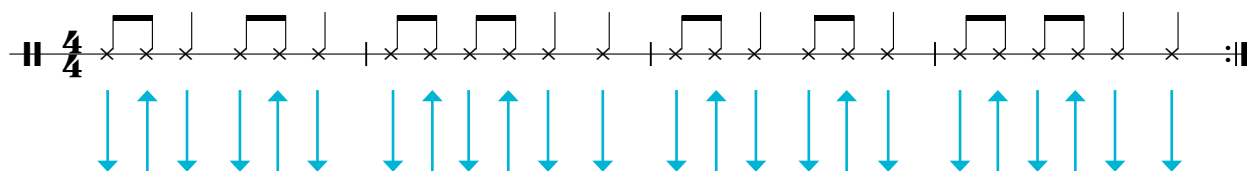
- a. Ritme tocant totes les cordes cap avall.



- b. Ritme tocant les cordes cap avall i cap amunt. Les fletxes indiquen la direcció de la mà.



- c. Emprant corxeres.



\*\*A més d'amb la pua, també podem fer els «rasgueigs» amb els dits. En principi, els podem realitzar de dues maneres.

1. Emprant solament el dit polze.
2. Emprant el dit índex quan el rasgueig és per a baix i el polze quan és cap amunt.



## 4.4. PRÀCTICA II (FLAUTA)

En aquest bloc es plantejaran activitats instrumentals de tipus melòdic que t'ajudaran a abordar amb èxit les interpretacions que et proposarem.

### PRÀCTICA INSTRUMENTAL

#### Practiquem el Si bemol



1 2 3 4 5 6 7 8

9 10 11 12 13 14 15 16

17 18 19 20 21 22 23 24

25 26 27 28 29 30 31 32



1 2 3 4 5 6

7 8 9 10 11

## 4.5. CREACIÓ ESCÈNICA

En aquest bloc ens centrarem en el moviment i la dansa, a través de la coreografia de *The Final Countdown*, una cançó interpretada pel grup suec de *hard rock Europe*, composta pel vocalista del grup Joey Tempest en 1981. En aquest cas et proposem que realitzes la coreografia d'aquesta coneguda cançó, seguint els passos que apareixen en el següent enllaç <https://www.youtube.com/watch?v=hfy4yilfmky> que pertany a *Just Dance 4* un videojoc creat per ubisoft per a la Wii 1.





1



Projecció 7

# MY HEART WILL GO ON

Flauta 1

James Horner

1 **Rem** 2 **Do** 3 **Sib** 4 **Do** 5

**Rem** 6 **Do** 7 **Sib** 8 **Do** 9 **Fa** 10

**Do** 11 **Sib** 12 13 **Do** **Fa** 14 **Do** 15 **Sib** 16

Ca - da no-che  
El a-mor nos  
sue-ño con - ti - go, con - ti - go, se que a-un e - xis-tes a - mor.  
lle-ga y nun-ca nos de - ja, si - gues sien-do luz en mi ser.

**Do** 17 **Fa** 18 **Do** 19 **Sib** 20 **2Do**

Siem-pre en la dis - tan-cia po - dre-mos a - mar - nos,  
No po-dré ol-vi - dar - te, de - jar de a - mar - te,

**Fa** 22 **Do** 23 **Sib** 24 **Sib** 25 **Lam** **Rem** **Do** 27

si - gues en mis sue-ños a - mor. Tu, yo, e -  
siem-pre ez-tra-ña - ré tu que - rer.

**Sib** 28 **Do** 29 **Rem** 30 **Do** 31 **Sib** 32 **Lam** 33 **Solm**

ter - na pa - sión siem-pre ha - brá la es-pe - ran-za a - mor.

**Rem** 34 **Do** 35 **Sib** 36 **Do** 37 **Rem** 38

Si ves, en don - de tu es - tes yo te lle - vo en el

**Do** 39 **Sib** 40 **Do** 41 **Fa** 42

al - ma, mi al - ma te si - gue.  
se - gui - rá.

# MY HEART WILL GO ON

Flauta 2

James Horner

1 2 3 4 5  
6 7 8 9 10  
11 12 13 14 15 16  
17 18 19 20 21  
22 23 24 25 26 27  
28 29 30 31 32 33  
34 35 36 37 38  
39 40 41 42







1



Projectió 8

# VOIS SUR TON CHEMIN

Bruno Coulaïs

1      2      **Rem** 3   **Sib**   **Solm** 4   **La**   **Rem** 5   **La7**

**Rem** 6   **La7**   **Rem** 7   **Sib**   **Solm** 8   **La**   **Rem** 9   **Solm**   **Rem** 10   **La**

**Rem** 11   **Solm**   **Rem** 12   **La**   **Rem** 13   **Sib**   14 **La**   **Rem** 15   **Sib**

**Solm** 16   **La**   **Rem** 17   **Solm**   **Rem** 18   **La7**   **Rem** 19   **Sib**   **Solm** 20   **La**

**Rem** 21   **Solm**   **Fa** 22   **La**   **Rem** 23   **Solm**   **Fa** 24   **La**   **Rem** 25

**Sib** 26   **La7**   **Sib** 27   **Mib**   **Rem** 28   **La7**   **Rem** 29   **Solm**   **La7** 30   **Sib** 31   **Mib**

**Rem** 32   **La**   **Rem** 33   **Solm**   **La** 34   **Rem** 35   **Solm** 36   **La**   **Rem** 37

**Solm** 38   **La**   **Rem** 39   **Mibdism**   **Fa** 40   **La**   **Rem** 41   **Solm** 42   **La**

**Rem** 43   **Solm**   **Fa** 44   **La**   **Rem** 45   **Solm**   **Fa** 46   **La**   **Rem** 47   **Solm**

**Fa** 48   **La**   **Rem** 49   **Solm**   **Fa** 50   **La7**   **Rem** 51   **La**   **Rem** 52

“Kyrie Eleison” correspon a les dues primeres paraules d’una invocació en grec que significa “Senyor tingueu pietat” i és reflex de l’esperit de penediment en l’oració. Aquesta interpretació recrea una de les antigues processons medievals en què s’interpretava el Kyrie, de manera que podràs sentir el bullici de la gent i el repicar de les campanes de l’església, que es barreja amb les veus dels penitents.



Projecció 9

**KYRIE**

*Ànònim*

1-20 **Rem** 21 22 **Sib** 23 24 **Do** 25 26

**Solm** 27 28 **Rem** 29 30 **Sib** 31 32

**Do** 33 34 **Solm** 35 36 **Rem** 37 38 **Sib** 39

**Sib** 40 **Do** 41 42 **Solm** 43 44 **Rem** 45 46 **Sib** 47

**Sib** 48 **Do** 49 50 **Solm** 51 52

